



Generalitat de Catalunya  
Departament d'Innovació,  
Universitats i Empresa



9 788439 378648



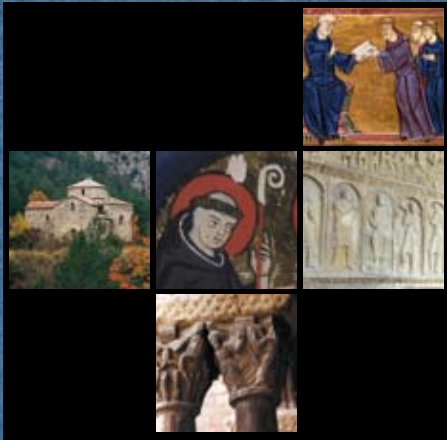
Guies turístiques de Catalunya

Camins de l'Abat Oliba - Viatge a la Catalunya de l'any 1000

# Camins de l'Abat Oliba

Viatge a la Catalunya de l'any 1000





# CAMINS DE L'ABAT OLIBA

VIATGE A LA CATALUNYA  
DE L'ANY 1000



Generalitat de Catalunya  
**Departament d'Innovació,  
Universitats i Empresa**



Camins de l'Abat Oliba : viatge a la Catalunya de l'any 1000. -

(Guies turístiques de Catalunya)

ISBN 9788439378648

I. Interpreta Cultura (Firma) II. Catalunya. Departament d'Innovació, Universitats i Empresa III. Col·lecció: Guies turístiques de Catalunya

1. Oliba, Abat 2. Oliba, Abat - Residències i indrets freqüentats

3. Catalunya - Vida intel·lectual - Fins al 1500 - Guies

4. Osona - Guies 5. Ripollès - Guies

929Oliba, Abat:914.671(036)

## Índex

Presentació . . . . .	5
Rere els passos de l'abat i bisbe Oliba . . . . .	10
Els principals escenaris de la seva vida . . . . .	11
Cronologia . . . . .	12
Catalunya en gestació . . . . .	16
Els comtats catalans l'any 1000 . . . . .	17
L'Europa de l'any 1000 . . . . .	18
Genealogia de la dinastia comtal . . . . .	20
Una ambaixada catalana a Al-Andalus . . . . .	23
Barcelona, cap i casal . . . . .	24
El primer català universal . . . . .	26
La Besalú d'Oliba. . . . .	27
Les muralles de Sant Feliu de Guíxols . . . . .	28
El focus cultural de Sant Pere de Rodes . . . . .	29
Oliba, infant d'alt llinatge . . . . .	30
Oliba i el paisatge pirinenc . . . . .	32
El bressol de l'abat Oliba . . . . .	33
Sobirà de Berga i Ripoll . . . . .	34
Comtesses: Ermessenda i Almodís . . . . .	36
Oliba i el romànic del Berguedà . . . . .	38
Deixar enrere el mon profà . . . . .	40
El lliurament al món espiritual . . . . .	41
Reformador de la vida monàstica . . . . .	43
Ripoll, la seu de l'abat Oliba . . . . .	45
La portalada de Santa Maria de Ripoll . . . . .	46
L'astrolabi, invent musulmà. . . . .	50
El monestir de Sant Martí del Canigó. . . . .	52
El compromís amb la pau. . . . .	55
El monestir de Sant Joan de les Abadesses . . . . .	56
La talaia de la Tossa de Montbui. . . . .	60
Montserrat, 'ora et labora' . . . . .	61
Vint-i-quatre hores a Montserrat. . . . .	64
Europa, de dol . . . . .	70
El pare espiritual de Catalunya . . . . .	71
Els camins del bisbe i abat Oliba . . . . .	74
Centres d'informació turística de Catalunya . . . . .	76

© Generalitat de Catalunya  
 Departament d'Innovació, Universitats i Empresa  
 Secretaria de Comerç i Turisme  
 Direcció General de Turisme

Direcció: Subdirecció General de Programació Turística

Text: Interpreta Cultura (www.grupbloc.net)

Disseny: Ideem Màrketing i Comunicació, S.L.

Maquetació: Joan Carles Bermudo

Cartografia: Geotec

Imprès a Catalunya

ISBN: 978-84-393-7864-8

Dipòsit legal: B-50226-2008

Crèdits de les il·lustracions:

Age Fotostock (pàgines 33, 61)

Aisa (pàgines 16, 23, 24, 26, 30, 39, 47, 51, 52, 69)

Art Archive (pàgines 22, 31, 44)

Corbis (pàgines 42, 50)

Cordon Press (pàgines 27 dalt, 54, 70)

Departament d'Innovació, Universitats i Empresa / Direcció General de

Turisme / Oriol Alamany (pàgines 4, 29); Bedmar (pàgina 65); Arthur

Friedrich (pàgina 27 baix); Francesc Gomà (pàgina 63); Imagen M.A.S.

(pàgines 38, 46, 55, 79); Jordi Nieva (pàgina 56); Jordi Pareto (pàgina

28); Francesc Tur (pàgina 41); Toni Vidal (pàgines 32, 34, 59, 66, 76)

Firofoto (pàgina 62)

Fototeca.cat (pàgina 37)

Highres (pàgines 12, 20)

Ramon Manent (pàgina 36)

Oronoz (pàgina 45)

Prisma (pàgines 40, 43, 49, 53, 58)



## Presentació.

### Oliba, un català universal

La guia que teniu a les mans us convida a fer un viatge a la Catalunya de l'any mil a través de la figura gegantina d'Oliba, comte, abat i bisbe, figura de talla europea i protagonista destacat del naixement de Catalunya a l'edat mitjana. Amb aquesta publicació, que continua la línia encetada amb la *Guia dels escenaris de la Guerra del Francès*, la Direcció General de Turisme i el conjunt del Departament d'Innovació, Universitats i Empresa s'afegeixen a les commemoracions del mil·lenari de la proclamació d'Oliba com a abat de Ripoll. El seu objectiu principal és posar a l'abast dels catalans i de les persones que visiten el nostre país amb una mica d'inquietud cultural, els personatges, llocs, monuments i obres d'art que van caracteritzar el naixement de Catalunya i que van marcar la nostra personalitat com a poble en el context ibèric i europeu.

Amb la publicació d'aquesta guia donem compliment també a les directrius del *Pla Estratègic del Turisme a Catalunya (2005-10)* i al seu objectiu central de promoure un model turístic innovador, competitiu i sostenible que esdevingui un element de dinamització econòmica i un instrument d'equilibri territorial. Un model basat en la posada en valor del patrimoni del país, entès aquest en un sentit ampli que engloba el patrimoni natural, monumental, històric i cultural.

Us proposem, doncs, fer un viatge a l'edat mitjana a través de la vida i obra d'Oliba. Quan parlem d'aquesta època al nostre país ens vénen molts noms al cap, des de Guifré el Pelós, fundador del Casal de Barcelona; Jaume I, l'artífex de la gran expansió vers el sud i vers el mar; Ramon Llull, l'excepcional místic i filòsof; Arnau de Vilanova, el gran metge i alquimista; Ramon Muntaner, el cronista dels almogàvers; Ausias March, el poeta que marcà profundament la nostra llengua, i moltes altres figures senyeres. Però ben pocs hauran deixat una petja en la història europea com l'abat i bisbe Oliba, el pare de la pau i treva de Déu, promulgada per primer cop a l'Assemblea reunida a Toluges (Rosselló) l'any del senyor de 1027. Assemblea que posava per primera vegada un límit real al poder, les arbitrietats i les violències del feudalisme.

El poder d'uns senyors feudals cada vegada més prepotents i violents només podia ser contrarestat per algun dels dos grans grups que lluitaven per mantenir els seus espais de llibertat, l'església i la pagesia. I al davant d'aquesta lluita, un personatge excepcional. Qui millor podia entendre aquella noblesa que un dels seus membres? Qui els podia aturar? Només un noble, i de la més alta nissaga.

Oliba, que havia estat comte de Berga i de Ripoll, era fill d'Oliba Cabreta, comte de Cerdanya i Besalú, i d'Ermessenda de Carcassona, germà dels comtes Bernat Tallaferro de Besalú i Guifré II de Cerdanya, des del 1008 abat de Ripoll i de Cuixà, i a la fi bisbe de Vic i fundador del monestir de Montserrat. Un aristòcrata, sí, però al mateix temps un home d'una pregona espiritualitat i d'un tremp excepcional, capaç de veure més enllà dels condicionants del seu temps.

Quan neix Oliba, Catalunya, o parlant amb més propietat, els comtats catalans, eren una terra de frontera que formava part, cada cop més nominalment, del regne dels francs, un territori que romania tossudament fidel a la casa de Carlemany i sota l'amenaça constant de l'encara temible Califat de Còrdova. Però al mateix temps era el lloc de trobada entre un sud islàmic que atresora el saber de l'antiguitat, al qual afegeix els nous coneixements que ha sabut adquirir, una florent comunitat jueva amb contactes a tot el món i una cristiandat cada cop més segura de si mateixa. I en el cor d'aquest petit país que naixia hi ha el monestir de Ripoll, un prestigiós cenobi on va passar tres anys de la seva vida Gerbert d'Orlhac, que va ser Papa l'any 1000 amb el nom de Silvestre II. D'aquest monestir, Oliba en va ser elegit abat l'any 1008, i molt poc temps després va assolir també l'abadiat de Cuixà.

A partir d'aquell moment l'activitat d'Oliba serà incessant: va ser bisbe de Vic el 1017, funda el Monestir de Montserrat i el de Sant Miquel de Fluvià (Alt Empordà), organitza o reforma els monestirs de Sant Martí del Canigó (Conflent), Sant Pere de la Portella (Berguedà) o Sant Feliu de Guíxols (Baix Empordà). Constructor de temples, impulsa les obres de les basíliques de Ripoll i Vic, on resta en peu el superb campanar romànic de la catedral vigatana que porta el seu nom. La seva mà és present en llocs tan diversos com Sant Pere de Rodes (Alt Empordà), la Tossa de Montbui (Anoia), Sant Vicenç de Cardona (Bages) i les seus de Girona i Manresa. Mentre Oliba impulsa decisivament el romànic llombard a Catalunya, el qual ha estat considerat la primera cristal·lització d'un art nacional català, a l'scriptorium de Ripoll es tradueixen obres de l'antiguitat clàssica que es convertiran en còdex de referència a tota l'Europa cristiana.

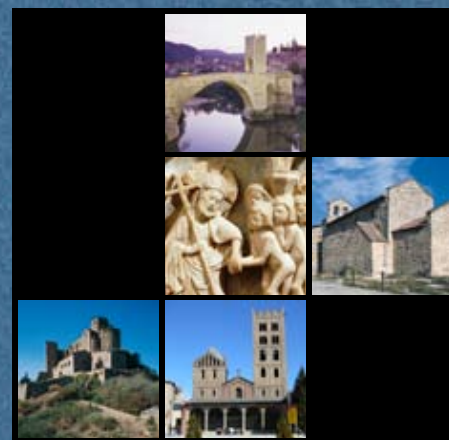
Tot això queda recollit en aquesta guia, que us proposa un viatge a través dels llocs de Catalunya que foren escenari principal de la vida d'Oliba. Uns noms i uns llocs que ens remetent a la vida i l'obra d'un personatge excepcional i a un estil, l'art romànic.

En resum, Oliba, és el protagonista principal d'aquesta guia. Un personatge clau en la construcció de Catalunya, però també d'Europa, ja que va impulsar els primers espais de pau en la violenta societat feudal del seu temps, model que es va anar estenent per tota la cristiandat occidental, fet subratllat per l'insigne violoncel·lista Pau Casals en el famós discurs que va adreçar a l'Assemblea Plenària de les Nacions Unides, quan aquest organisme li atorgà la Medalla de la Pau, l'any 1971.

Una obra que us permetrà recordar l'ambient de la Catalunya de l'any 1000 a través del poder de seducció dels seus personatges històrics i el seus monuments, tot plegat immers en l'impressionant escenari dels paisatges de la Catalunya Vella, des del Conflent i el Rosselló fins a les marques del Llobregat i l'Anoia.

Us convido a endinsar-vos i a gaudir d'aquesta guia que repassa un període significatiu de la nostra història.

Josep Huguet  
Conseller d'Innovació, Universitats i Empresa



ESCENARIS DE LA VIDA  
DE L'ABAT I BISBE OLIBA

## Rere els passos de l'abat i bisbe Oliba

Mil anys després del seu nomenament com a abat dels monestirs de Santa Maria de Ripoll i Sant Miquel de Cuixà, volem convidar el lector a fer un itinerari per la vida d'Oliba (971-1046), des del seu naixement fins a la seva mort, seguint els passos que el dugueren a recórrer in comptables vegades la geografia d'aquella Catalunya incipient. Així, podrà aproximar-se i copsar la importància d'aquesta figura per als que visqueren la seva època, ben convulsa i rica, per cert, però també conèixer l'empremta que deixà i que ens ha arribat fins als nostres dies, sobretot pel que fa a l'art romànic català.

Per això, proposem conèixer l'Oliba infant i adolescent passejant per la vila de Besalú i gaudint de l'entorn rural del Berguedà. Descobrir l'Oliba monjo i abat, visitant Ripoll, indret que s'ha merescut el títol de bressol de Catalunya, i fruit dels monestirs de Sant Miquel de Cuixà i de Sant Martí del Canigó i del seu paisatge, a la Catalunya del Nord, el territori que va veure néixer la nissaga comtal catalana. Conèixer l'Oliba bisbe deixant-se embolcallar pels aires medievals que encara perduren en ciutats i pobles com Vic, la seu del bisbat, a Sant Joan de les Abadesses, Ullastret, Montserrat, Cardona o Toluges, entre altres llocs.

El seguit d'indrets que us convidem a descobrir tenen una relació directa amb la vida de l'abat i bisbe Oliba, des dels llocs majors ja citats (Besalú, Ripoll, Sant Joan de les Abadesses, Vic o Montserrat) fins a la multitud de petits pobles, parròquies i llogarets que va arribar a visitar, des dels seus dominis pirinencs i prepirinencs (Conflent, Cerdanya, Berguedà, Osona i Ripollès) fins a la marca de l'Anoia, on podem admirar les magnífiques esglésies de la Tossa de Montbui i de Tous. En uns casos seguirem l'Oliba noble, fill i germà de nobles de la més alta nissaga catalana; en d'altres, l'Oliba pacificador i impulsor de les assemblees de Pau i Treva. Finalment, seguirem l'Oliba infatigable viatger i constructor i renovador de monestirs, esglésies i catedrals. Un dels grans impulsors de l'art romànic català, que podem considerar com el primer embrió d'un veritable art nacional. Tots aquests llocs s'ordenen en aquesta guia des del punt de vista cronològic, determinat per la mateixa biografia d'Oliba.

Així, si bé a través d'aquesta ruta fareu un recorregut ordenat segons un criteri cronològic, en la ruta personal que vosaltres mateixos

## Principals escenaris de la vida de l'abat Oliba



El nostre protagonista, fill d'Oliba Cabreta i Ermengarda, comtes de Cerdanya, va néixer l'any 971 en una de les famílies més importants de la Catalunya d'aquella època. A més d'exercir de comte de Besalú i Ripoll, Oliba va esdevenir abat de Ripoll, Sant Martí de Cuixà i Sant Martí del Canigó. L'any 1017 va ser nomenat bisbe de Vic i, vuit anys després, va fundar l'abadia benedictina de Montserrat. La seva influència sobre els comtats catalans va ser enorme.

us podeu dissenyar, us proposem una ordenació en què els criteris geogràfics i d'accessibilitat us marquin l'ordre de les visites.

Amb aquesta publicació, i per tant des d'aquesta perspectiva divulgativa, esperem poder aportar un element més a tot el que es faci en aquest any de commemoració del mil·lenari d'Oliba com a abat de Ripoll i Cuixà, que contribueixi no a revalorar la figura d'Oliba, que sempre ha estat valorada, sinó a gaudir del seu llegat, especialment pel que fa a l'art romànic.

## Cronologia

## Catalunya

- 970 El papa Joan XIII concedeix al comte Borrell la creació de Catalunya com a província eclesiàstica independent.
- 971 El comte Borrell II envia una ambaixada al califat de Còrdova, el qual reconeix la independència de Catalunya del rei franc.
- 977 Borrell (comte de Barcelona), Gausfred (comte d'Empúries-Rosselló) i Oliba Cabreta (comte de Cerdanya-Besalú) concedeixen béns i privilegis a Ripoll, atribuïts fins aleshores reservats al rei franc.
- 978 Almansor du a terme una ràtzia contra el comtat de Barcelona.
- 982 Almansor porta a cap una ràtzia per terres de Girona.
- 985 Almansor saqueja Barcelona.
- 988 Borrell II, comte de Barcelona, no renova la fidelitat a Hug Capet, el rei franc. Es consolida la independència dels comtats catalans.
- 992 Mor Borrell II i deixa Barcelona-Girona-Osona al seu fill Ramon Borrell i Urgell al seu fill Ermengol.



## Vida d'Oliba

- 971 Neix Oliba, fill d'Oliba Cabreta, comte de Cerdanya i de Besalú.
- 983 Es confirma un alou a favor de Santa Maria de Serrateix.
- 988 Comença a exercir com a comte de Besalú i de Ripoll.
- 990 Dóna a Oriol un alou a Berga.
- 993 Excomuniquen consellers de la família Oliba.
- 1002 Renuncia al títol de comte i entra com a monjo a Ripoll.
- 1003 Dóna Sant Martí i Sant Sadurní al monestir de Serrateix.
- 1008 És escollit abat de Ripoll i Cuixà.
- 1009 És nomenat abat de Sant Martí del Canigó.
- 1011 Viatja a Roma i obté del papa Sergi IV una butlla per als seus monestirs.
- 1017 És nomenat bisbe de Vic.
- 1018 Impulsa l'organització del monestir de Cardona. Intervé en un plet a Ullastret.
- 1020 Impulsa el repoblament de Tous i n'encarrega la defensa a Guillem de Mediona. Restaura i dota la seu de Manresa.
- 1021 Consagra l'església de Sant Martí d'Ogassa.
- 1022 Estableix la treva de Déu a Elna. Consagra l'església de Sant Pau de Pi de Conflent. Consagra l'església de la Pinya. Assisteix a la consagració de l'església de Sant Pere de Rodes.
- 1025 Funda l'abadia de Montserrat. Consagra l'església de Sant Bartomeu, al castell de Llaers.



## Cronologia

## Catalunya

- 1009 La *Fitna*: les lluites internes produïdes pel destronament d'Hisam II desmembraren el califat de Còrdova.
- 1010 Els comtes Ramon Borrell de Barcelona i Ermengol d'Urgell fan una expedició armada contra Còrdova.
- 1017 Es du a terme una nova expedició contra Còrdova.
- 1018 El rei de Dènia, Mugahid al-Muwaffaq, esdevé tributari del comtat de Barcelona.
- 1019 Es restableixen les relacions del comtat de Barcelona amb el d'Empúries, en part gràcies a la intervenció de l'abat Oliba.
- 1020 Comença un període de violència feudal que s'allarga durant deu anys.
- 1021 S'estableix la treva de Déu, que prescrivía uns temps i uns dies determinats de l'any durant els quals s'excloïen les lluites armades i les guerres senyoriales.
- 1023 Majoria d'edat de Berenguer Ramon I, que impulsa la conquesta i el repoblament de la Segarra, l'Alt Gaià i la Conca de Barberà.
- 1025 Es concedeix la tinença lliure als possessors de terres franques del comtat de Barcelona.
- 1035 Mor Berenguer Ramon I. Els comtats de Barcelona i de Girona, fins al Llobregat, passen al seu primogènit Ramon Berenguer. Els altres dos fills, Guillem i Sanç, hereten, respectivament, el comtat d'Osona i les terres al sud del Llobregat fins a la frontera amb els sarraïns.
- 1041 Els sarraïns ocupen Àger.
- 1049 Sanç renuncia als seus dominis al sud del Llobregat en favor del seu germà Ramon Berenguer I.

## Vida d'Oliba

- 1026 Impulsa la construcció de la part nova de Sant Martí del Canigó.
- 1027 Du a terme l'assemblea de Toluges i s'estableix la pau i treva de Déu.
- 1032 Consagra l'església de Santa Maria de Ripoll.
- 1033 Du a terme una nova assemblea de pau i treva a Vic.
- 1035 Consagra l'església de Santa Maria de la Tossa.
- 1038 Assisteix a la consagració de l'església de Sant Andreu de la Vola.  
Assisteix a la consagració de la seu de Girona.  
Assisteix a la consagració de la basílica de Vic.
- 1039 Impulsa la construcció de la basílica de Sant Pere de Casserres.
- 1039 Consagra el santuari del Catllar.
- 1041 Consagra l'església de Santa Eulàlia de Riuprimer.
- 1043 Consagra l'església de Sant Miquel del castell de la Roqueta.
- 1045 Consagra el lloc on es construirà el monestir de Sant Miquel de Fluvià.
- 1046 Mor a Cuixà el dia 30 d'octubre.

## Catalunya en gestació



Entre els anys 713 i 726, tot el territori català, sota el poder visigòtic fins aleshores, fou envaït i ocupat pels musulmans. Des d'aquell moment, Hispània passà a denominar-se Al-Andalus, i des de la nova capital, Còrdova, fou governada per un emir, primer dependent de Damasc, i posteriorment independent.

*L'any 800, el papa Lleó III va coronar Carlemany, el rei de l'imperi carolingi, com a emperador d'Occident.*

Davant del perill islàmic, cap a l'any 759, Carlemany dirigí els exèrcits francs cap a la reconquesta de la Septimània, el Rosselló, la Cerdanya i el Conflent, establint una frontera en la línia dels Pirineus i la capital a Tolosa.

Des d'aquesta base d'operacions, Lluís el Piadós, fill i successor de Carlemany, anà eixamplant la frontera cap al sud, incorporant els territoris de l'Alt Empordà, Girona, l'Alt Urgell, les terres de Vic, el Pallars i la Ribagorça, i va ser especialment dura la conquesta de Barcelona l'any 801.

Des d'aleshores, i durant gairebé tres-cents anys, la frontera entre el domini cristià i l'islàmic estigué situada en la línia delimitada pels rius Llobregat, Cardener i Segre, i per la serra del Montsec, definint una terra de frontera, la Marca Hispànica, organitzada en

## Els comtats catalans l'any 1000



La fisonomia de l'actual Catalunya es va començar a perfilar durant els segles X i XI, quan els comtats van anar guanyant terreny sobre les terres musulmanes. Aquests indrets van ser repoblats i organitzats per a la defensa, davant l'amenaça de possibles atacs sarraïns.

comtats (Rosselló, Cerdanya, Urgell, Girona, Empúries, Barcelona, Pallars i Ribagorça). Aquest territori definiria el que es denomina la Catalunya Vella, enfront de la Catalunya Nova, resultant de l'avançada que es produeix en els segles següents.

### Els primers comtes

Si els primers comtes encarregats de governar els territoris conquerits foren nobles visigots designats pel rei franc i que havien lluitat al seu costat, les disputes internes entre ells van obligar Lluís el Piadós a retirar la confiança en els indígenes i a encomanar el govern dels comtats catalans a membres de l'aristocràcia franca. D'aquesta manera, els comtes francs governaren des de la dècada del 820 fins a la del 870.

Ara bé, en aquest període es donaren dues circumstàncies que determinaren el futur dels territoris catalans. Per una banda, quan morí Lluís el Piadós, l'any 840, es produí una crisi del poder imperial

## L'Europa de l'any 1000



Amb la disgregació de l'imperi Carolingi, la fesonomia d'Europa anà canviant ràpidament. Poc més d'un segle després de la mort de Lluís el Piadós, trobem una Europa disgregada on les cases nobiliàries cada cop tenien més puixança i s'apropriaven dels territoris de l'Imperi.

Guifré repoblà les terres de Vic que havien quedat abandonades i que constituïen el flanc vulnerable de la frontera catalana en front dels musulmans. Repoblà també els territoris de la vall de Lord, el Berguedà, part del Ripollès i el Bages, emetent cartes de franquesa i fundant parròquies i monestirs arreu per garantir l'estabilitat dels nous nuclis de poblament. Repartí els càrrecs de govern entre els seus parents, i es guanyà la confiança de la jerarquia eclesiàstica, vinculada a l'arquebisbat de Narbona establert pels carolingis, fundant i dotant de propietats els monestirs de Ripoll i de Sant Joan de les Abadesses, i cercant la seva relativa independència de l'imperi Franc. És en aquest període que s'expandí l'art romànic, que va caracteritzar l'arquitectura religiosa als comtats catalans.

Guifré morí l'any 897 defensant les fronteres dels seus comtats contra una ràtzia musulmana dirigida pel governador de Lleida, Llop ibn Muhammad. El succeïren col·lectivament els seus fills i la seva muller Guinedilda, tot i que posteriorment, segurament aconsellats per alguna autoritat, es distribuïren els comtats.

Així doncs, els càrrecs començaven a ser ja hereditaris, tot i que els fills i néts de Guifré continuarien reconeixent els monarques carolingis durant tot el segle X. És per això que es considera que amb Guifré I s'inicia el llinatge dels comtes de Barcelona, el denominat Casal de Barcelona, que continuaria fins la mort de Martí I l'Humà, el 31 de maig del 1410.

## Nobles contra nobles

Al llarg de l'alta edat mitjana, les lluites entre els llinatges nobles, ja fossin laics o eclesiàstics, van ser constants, en un intent per apoderar-se dels béns de l'altre. La necessitat d'evidenciar la seva preponderància social els feia dur un estil de vida basat en l'ostentació i la malversació. Per això, havien de renovar els seus recursos, i ho feien mitjançant la guerra.

El comte Roger de Carcassona narrava d'aquesta manera l'atac que rebé d'Oliba Cabreta, pare d'Oliba:

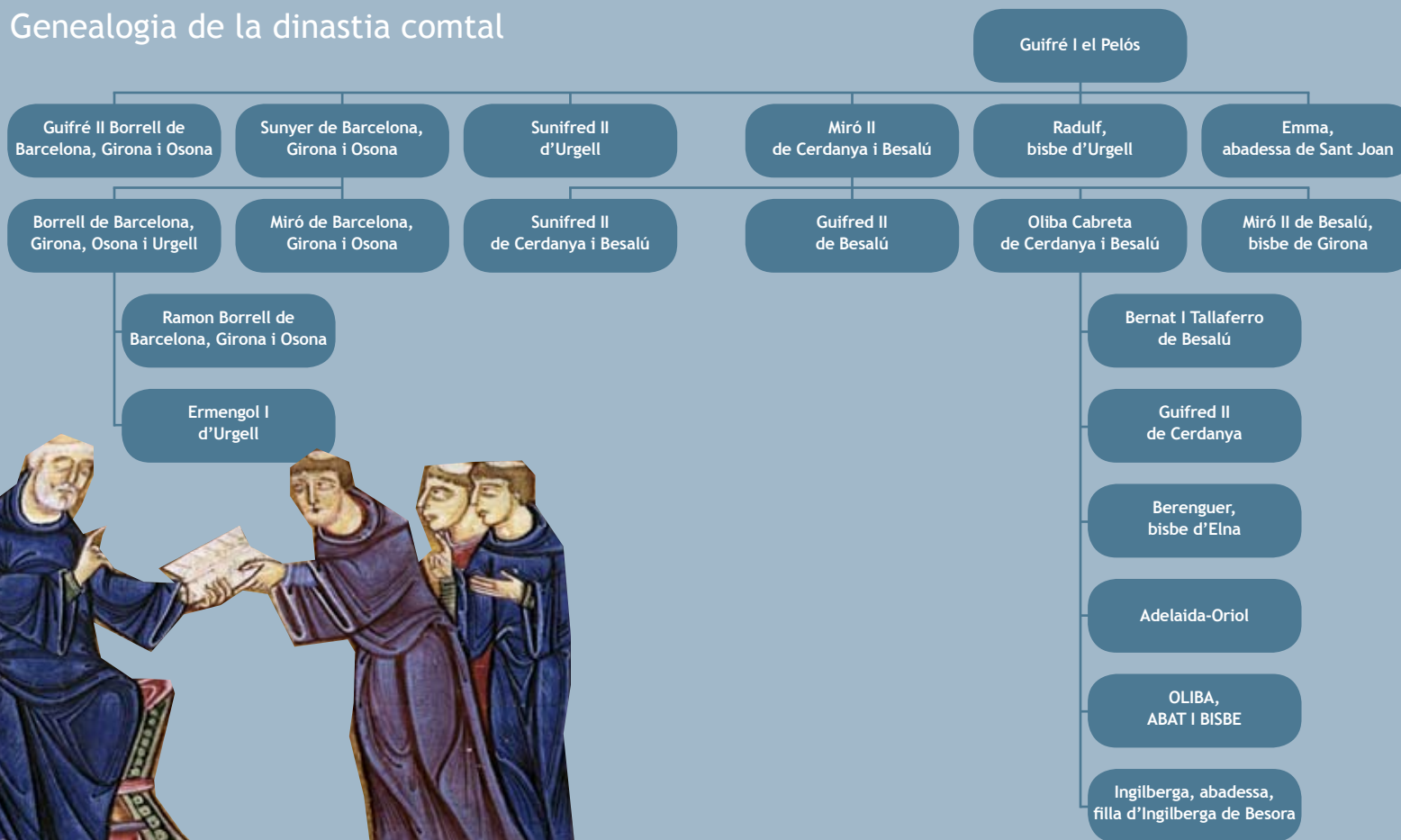
*Com fos que injustament em vingués el comte Oliba [Cabreta] a atacar-me amb un fort exèrcit, amb gran ferocitat i amb l'empenta del seu poder, i devastés, cremant i saquejant, tot ço que pogué de la meva terra, em vaig veure obligat a recular i a posar la confiança de Déu, no podent refiar-me del meu poder i dels meus insuficients mitjans; [...]*

provocada per les tensions polítiques tant internes (revoltes de nobles) com externes (invasions normandes i musulmanes) que abocà cap a la disgregació de l'Imperi en regnes, després en principats i finalment en senyorijs, fins a la plenitud del feudalisme. Per una altra banda, els comtes francs de la Marca Hispànica fracassaren, ja que ni es mantingueren fidels a l'autoritat carolíngia, ni s'ocuparen de les seves obligacions defensives dels territoris catalans.

### Guifré I el Pelós, l'inici d'una nova nissaga

En aquesta situació, els monarques francs, Lluís el Piadós i el seu fill Carles el Calb, excepcionalment nomenaren Sunifred comte d'Urgell-Cerdanya i de Barcelona-Girona, i després el seu fill Guifré, membres d'una família indígena del Conflent fidel a la monarquia. El paper de Guifré I el Pelós fou decisiu per al futur polític de la Marca. D'una banda, es trobà que en aquell moment el tron franc va ser ocupat per Odó, membre d'una família noble que no va ser reconegut com a legítim a Catalunya. Per altra banda, Guifré va saber governar amb fermesa el territori.

## Genealogia de la dinastia comtal

**El Comtat de Barcelona, eix de la Catalunya Vella**

No es pot considerar que la Catalunya Vella fos una unitat política, però sembla que sí que hi havia un sentit de govern col·lectiu entre els membres de la família, que es repartien la titularitat dels diferents comtats i col·laboraven entre ells en la seva defensa.

A la segona meitat del segle X, però, el comte de Barcelona, Girona i Osona, Borrell II, nét de Guifré, s'erigí com a comte preeminent per damunt dels altres i aglutinà i dirigí el conjunt de les forces comtals en les accions de defensa del territori català. Borrell, en nom de tots els comtes catalans, negociava amb Còrdova tractats de pau, els límits sempre controvertits de les fronteres i el pagament de tributs com a garantia de supervivència. A partir d'ell, i especialment

a partir del seu fill Ramon Borrell, al segle XI els comtats que es quedaven sense hereu s'incorporaven al de Barcelona, i els restants eren els seus vassalls.

Quant a la seva relació amb l'imperi Carolingi, per trencar el darrer vincle efectiu que era la dependència de l'Església catalana de l'arquebisbat de Narbona, Borrell viatjà a Roma l'any 970 amb el bisbe Ató de Vic, on aconseguí que el Papa reconegués la independència de Narbona de les diòcesis catalanes nomenant-lo arquebisbe de Vic. En el viatge de retorn, però, Ató fou assassinat i el projecte, castrat. No obstant això, alguns monestirs, com el de Sant Miquel de Cuixà, Sant Benet de Bages o Sant Pere de Rodes, van passar a dependre directament de Roma.



El saqueig de Barcelona per part d'Almansor l'any 985 fou un succés transcendental. A banda de mort, destrucció i esclavitud, representà un gir en la política comtal. La seva submissió a Còrdova no els havia representat ser immunes a la política expansionista de l'islam, i tampoc no havien rebut ajut de la monarquia franca. Així, Catalunya trencà definitivament les seves relacions amb els francs, no renovant el seu jurament de fidelitat, per una banda, i inicià accions repressives contra les terres musulmanes del sud, per altra banda, com la gran expedició contra Còrdova l'any 1010, imposant paries i tributs als seus veïns.

*Al llarg del segle X es van produir diverses ràtzies marítimes musulmanes contra els comtats catalans.*

## Els tresors del califat



Una part del botí aconseguit per les expedicions catalanes al califat es troba al MNAC. Entre les peces que es conserven, hi podem trobar capitells, elements arquitectònics i una vasta col·lecció de numismàtica, amb les monedes d'or que s'utilitzaven al califat.

## Una ambaixada catalana a Al-Andalus

*“Havent-se presentat per veure el califa una ambaixada dels cristians d'Ifrang [nom pel qual els musulmans coneixien Catalunya], aquest els volgué omplir de por mostrant-los la magnificència de la seva reialesa. [...] El califa havia fet situar a certs indrets dignataris que haurien pogut ser tinguts per reis, car estaven asseguts sobre magnífiques estrades i anaven vestits de brocat i seda. Els diputats cada cop que veien un d'aquests dignataris, es prosternaven, imaginant-se que es tractava del califa, però els deien: “Alceu-vos, aquí només hi ha un esclau entre els esclaus”.*



*Ambaixadors catalans a Al-Andalus, pintura de Dionís Baixeras*

*[El califa] estava assegut a terra amb el cap cot. Davant seu hi havia l'Alcorà, un sabre, un foc. “Heus aci el monarca”, hom declarà als ambaixadors, que es prosternaren. El califa alçà la vista cap a ells, i abans no haguessin pogut pronunciar una paraula, els digué: “Al·là ens ordena de sotmetre-us a això”, i assenyalà l'Alcorà. “Si us hi refuseu, us hi forçarem amb això”, i els mostrà el sabre. “I si us matem, anireu a parar aquí”, i els mostrà el foc. Els enviats s'ompliren de por i per ordre seva foren retirats sense haver pogut pronunciar un mot. Signaren la pau, sotmetent-se a totes les condicions exigides pel sobirà”.*

Relat literari de Muhiyit al-din ibn al-Arabi sobre una ambaixada enviada pel comte Borrell de Barcelona a Abd d'al-Rahman III

## Barcelona, cap i casal

Barcelona, un cop conquerida per Lluís el Piadós el 801, i fins al segle X, era una petita ciutat fronterera marginal, d'interès bàsicament militar. Les muralles aixecades en època romana, però, la convertien en una ciutat gairebé inexpugnable, fet que propicià que fos escollida capital del comtat, i, després, de tot el Principat.

Ara bé, l'any 985 Barcelona patí el virulent atac del cabdill musulmà Almansor. La ciutat fou incendiada i destruïda, i la major part de la població morí o fou enviada cap a Còrdova en caravanes com a esclaus. Es creu que aquest saqueig va impressionar molt el jove Oliba

Dins del recinte emmurallat hi havia molt poques edificacions (la catedral visigòtica, el palau comtal i algunes esglésies, com la de Sant Just i Sant Pastor, i la de Sant Jaume), pocs carrers i abundants conreus. Fora de les muralles hi havia alguns monestirs, com Sant Pere de les Puelles i Sant Pau del Camp. Cap a mitjan segle X, però, començaren a aixecar-se nous edificis extramurs, al costat dels camins, que donarien lloc més tard a la creació de nous barris.



Miniatura gòtica que escenifica la coronació de Lluís I el Piadós.

D'altra banda, la ciutat era una etapa comercial en el camí entre l'islam i Europa, fet que contribuï que anés adquirint importància. La catedral visigòtica de Barcelona fou destruïda per l'assalt del cabdill Almansor. L'any 1046, el bisbe Guislabert manà construir la nova seu, d'estil romànic. Encara més tard, patiria una altra reforma, donant lloc a l'actual edifici gòtic. Les restes arqueològiques de la catedral visigòtica poden veure's al Museu d'Història de la Ciutat.

Així, "l'any en què morí Barcelona", com diuen els textos de l'època referint-se al saqueig del 985, fou també un veritable renaixement del cap i casal. Si fins aleshores Catalunya havia estat un territori de frontera, abandonat pels seus mateixos protectors, els francs, i atemorit davant de Còrdova, a partir d'ara es torna territori conqueridor i d'avançada.

Als documents dels volts de l'any 985, si bé no apareix encara el terme Catalunya, sí que apareixen els mots pàtria i comarca, fet que evidencia que es forja una identitat nacional a redós d'una mateixa llengua i d'una certa unitat política.

També econòmicament, Catalunya viu un ressorgiment. Per una banda, gràcies a la rompuda de terres ermes i a l'expansió de l'agricultura, que permeten que es generi un excedent que es posa a la venda als mercats locals. I per altra banda, gràcies a l'entrada de grans quantitats de moneda procedent dels tributs recaptats a Al-Andalus i dels sous dels mercenaris catalans que combatien per als mateixos musulmans.

## L'origen del mot Catalunya

El mot Catalunya s'utilitza per primera vegada al *Liber Mailichinus*, un text escrit poc després de l'any 1115 pel cronista Enric de Pisa, que relata l'expedició piràtica de Ramon Berenguer III a la Mallorca sarraïna. En el text, l'anomena el monarca d'un poble, els catalans, i d'una pàtria, Catalunya.

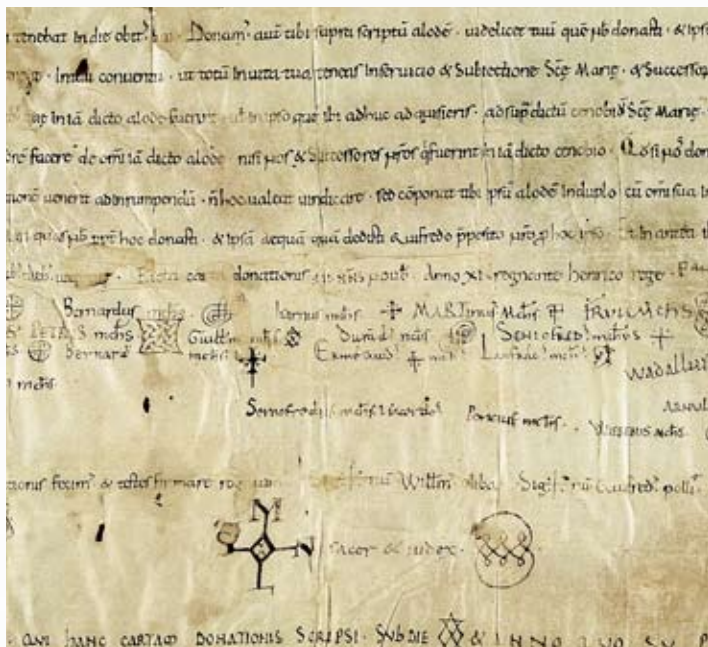
A Catalunya va començar a utilitzar-se, més freqüentment des del 1149, a les actes de Ramon Berenguer IV, i sistemàticament a partir de l'any 1162 per designar el patrimoni comtal del regne d'Aragó.

Si bé hi ha diverses teories sobre la seva etimologia, sembla la més raonable aquella segons la qual el mot Catalunya vindria de castlà, designant una terra de castllans; és a dir, territori de frontera senyorejat i defensat pels nobles que estan al càrrec dels castells.



La funció dels capitells era il·lustrar els fidels, que no sabien llegir ni escriure.

## Oliba, el primer català universal



En aquesta època de recuperació econòmica i d'aparició d'un nou marc polític i social, apareix la figura d'Oliba, testimoni il·lustre de la desaparició d'un model d'estat i de l'inici del feudalisme, el sistema que imperarà al llarg de tota l'edat mitjana, i protagonista actiu del canvi social i cultural del nou país que es forjava.

*Pergami firmat per Oliba l'any 1042 en què es fa efectiva una donació de terres al monestir de Santa Maria de Ripoll.*

La vida d'Oliba ha estat estudiada per diversos historiadors, i molt probablement no es pugui afegir gaire al que ja s'ha dit sobre ell. D'altra banda, les fonts que es conserven són ben escasses: el diplomatari, que recull tota la documentació relativa al personatge, la seva pròpia obra literària, en què s'inclou el poema "Lloança al monestir de Ripoll", i l'encíclica mortuòria. Ara bé, una nova aproximació a les fonts directes i a la historiografia que fins aquest moment s'ha publicat, ens ha permès narrar la vida d'aquest personatge des d'una perspectiva força més divulgativa, construint una mena de relat biogràfic que ens acostava a la seva personalitat i a allò que va significar, tant en la seva època, com en l'actual.

## La Besalú d'Oliba

Besalú fou entre l'any 785 i l'any 1111 un comtat independent, amb dinastia pròpia, fins que fou absorbit pel comtat de Barcelona. A la vila de Besalú, la seu del pagus\* Bisuldunensis, podem trobar encara alguns dels referents que existien en l'època d'Oliba.

Al carrer Tallafarro podem observar l'anomenat portal de la Força, que formava part d'uns murs que protegien el castell comtal i les seves dependències.

A la vila també trobem algunes restes del micvé, els banys rituals jueus, que es trobaven arran del Fluvià, en el que fou un important call jueu en l'època romànica.

El Besalú d'Oliba es completa amb tres notables edificacions de caràcter religiós: l'església monestir de Sant Pere, l'església de Sant Vicenç i l'església de Santa Maria, que s'alça prop de l'antic emplaçament del castell.

Tot i que la vila ja no segueix el traçat que devia tenir en el segle X, és un dels conjunts medievals més atractius i més ben conservats de Catalunya i ajuda a interpretar com devia ser el Besalú que va conèixer la família d'Oliba.



\* Pagus: nom amb el qual es designa, a partir del segle IX, petites unitats politicoadministratives. També s'usava per referir-se als comtats catalans.

## Les muralles de Sant Feliu de Guíxols



El monestir de Sant Feliu de Guíxols fou un dels primers a incorporar-se a la comunitat benedictina, poc temps després que Oliba fos escollit abat de Santa Maria de Ripoll. En el segle X, el conjunt emmurallat de Sant Feliu tenia tretze torres i cinc portals. El 1696, però, els francesos arrasaren el recinte i, després de l'envestida, només restaren en peu la torre del Fum, des d'on es feien senyals de fum quan s'albirava l'exèrcit enemic o els temibles pirates solcant la Mediterrània, la del Corn, des d'on s'alertava amb el so del corn, i els tres arcs de ferradura sostinguts per gruixudes columnes de l'espectacular porta ferrada. En aquest mil·lenari conjunt fortificat, s'hi barregen tots els estils arquitectònics, des del preromànic fins al barroc. Avui el monestir és la seu del Museu d'Història de la Ciutat. Al costat, l'antiga fàbrica surera Serra Vicenç acollirà en el futur el museu de la Fundació Thyssen.

## El focus cultural de Sant Pere de Rodes



Oliba es dedicà a enfortir el paper espiritual, econòmic i cultural de l'Església, no solament consagrant temples i contribuint al repoblament dels territoris conquerits als musulmans, sinó també impulsant la cultura des dels escriptors dels monestirs. Fruit d'aquest interès és la Bíblia de Sant Pere de Rodes, que actualment es troba a la Biblioteca Nacional de París. El monestir de Sant Pere de Rodes era el 878 una cel·la monàstica que, a la primera meitat del segle X, es convertí en abadia independent. La nau central de la basílica poc té a veure amb la humil cel·la original. Està profusament decorada i els capitells de tipus califal són veritables peces escultòriques. D'aquesta època, n'aguanta impertèrrita la torre de defensa i el campanar. Els saquejos francesos feren inviàble la continuïtat de la comunitat benedictina, que abandonà el monestir a finals del segle XVIII. Ara, per sort, se n'ha restaurat el temple, que es pot visitar.



## Oliba, infant d'alt llinatge

De totes les etapes de la seva vida, de la que tenim menys documentació és de la que va del seu naixement fins que compleix disset anys, moment en el qual esdevé, per voluntat del seu pare, comte de Berga i Ripoll. Oliba neix l'any 971 en el si de la família més prominent de la Catalunya del segle X. La seva família, descendent de Guifré I el Pelós, havia aconseguit en tres generacions l'hegemonia política i social de tot els comtats centrals catalans: Urgell, Cerdanya, Besalú, Osona, Manresa i Girona.

Oliba és el tercer fill del matrimoni d'Oliba Cabreta i Ermengarda, comtes de Cerdanya. Oliba tenia dos germans grans: Bernat Tallaferro de Besalú i Guifré II de Cerdanya. El seu germà petit era Berenguer (que posteriorment fou bisbe d'Elna). Oliba també tenia una germana gran anomenada Adelaïda i una germanastra anomenada Ingilberga.

La família d'Oliba devia dur la vida típica de les famílies comtals del segle X, que disposava de diverses seus i que itinerava entre les propietats de la família i les diverses abadies del comtat que els acollien. Tot i que no tenim notícies de la formació acadèmica d'Oliba, els historiadors suposen raonable que estudià al monestir de Ripoll, i que fou fortament influenciat en el seu àmbit familiar pel seu oncle Miró III Bonfill, comte de Besalú i bisbe de Girona.

La vida d'Oliba es desenvolupa sense gaire entrebancs, tot aprenent els rudiments del seu futur càrrec comtal. En un document de l'any 983, quan només tenia dotze anys, el trobem confirmant un alou a favor del monestir de Santa Maria de

*La mort del comte Guifré el Pelós en una pintura d'Antonio de Béjar.*



*En aquesta miniatura de les Cantigues d'Alfons X el Savi, els conqueridors musulmans condueixen un grup de cristians com a esclaus.*

Serrateix. Aquest alou estava situat als peus del castell de Montmajor, del qual encara es conserven les restes d'una torre. L'alou fou donat per Ató i la seva muller Riquilda.

Sembla que un dels altres fets històrics que influencià Oliba en la seva adolescència fou l'atac d'Almansor a Barcelona l'any 985. De ben segur que el fatal esdeveniment devia fer preocupar la família comtal de Cerdanya i Besalú, per la possibilitat que l'atac al comtat de Barcelona s'estengués a la resta de comtats.

Un altre fet que deixà una profunda empremta durant l'adolescència d'Oliba fou la fugida del seu pare, Oliba Cabreta. Aquest, quan s'apropava a una edat avançada que el feia tèmper per la sort de la seva ànima, decidí marxar al monestir italià de Montecassino amb Romuald, un monjo que va conèixer a Cuixà i que predicava el retorn a l'ascetisme eremític; és a dir, a l'estil de vida dels pares del desert, centrat en la pregària i la soledat contemplativa. Confiava que, fent-se monjo i passant els últims anys de la seva vida en reclusió, podria entrar en la vida eterna. El consell de Romuald fou radical i poc comú, però sembla que impressionà suficientment Cabreta perquè decidís seguir-lo.



## Oliba i el paisatge pirinenc



L'abat Oliba era un home obstinat a conèixer tots els seus dominis i introduí i impulsà l'art romànic català en els monestirs que es bastiren per tota la Catalunya del Nord. La Cerdanya, en mil anys, s'ha transformat, i molt, però encara es pot gaudir de l'exuberància de la serra del Cadí i visitar els edificis religiosos contemporanis de l'abat. Enmig dels boscos, prats i corriols, encara perduren les esglésies romàniques de Sant Martí de Villec i de la Mare de Déu de Bastanist. Un altre edifici religiós mil·lenari és l'antiga canònica de Santa Maria de Talló. El frontispici d'aquesta església de grans dimensions té una gran entrada que conserva la ferramenta original, un ull de bou flanquejat per dues finestres i una petita espadanya al capdamunt. Té formes llombardes molt simples i pràcticament no té cap tipus de decoració. És l'austeritat benedictina. El temple fou declarat d'interès cultural el 1993.

## El bressol de l'abat Oliba



Oliba passà la seva infància i adolescència a Besalú, que en aquella època era un comtat independent. Avui encara es pot caminar per alguns dels carrerons que recorria l'abat quan era un nyec, com el carrer Tallafarro. Oliba tenia set anys quan es va fundar l'església de Sant Pere, que durant segles fou un important destí de peregrinació. A dins, totes les tombes tenen un cap d'esquelet, que simbolitza la igualtat davant la mort. A la façana dos lleons (la força i el poder) i un simi i una serp (el mal i el paganisme) alerten el visitant que quedarà protegit tan bon punt travessi el llindar de l'església. En aquell temps de guerra amb els sarraïns, cristians i jueus conviuen i no hi havia segregació, ja que no fou fins al segle XV que es construí el call de la població. Com a llegat, la comunitat jueva va deixar el micvé, els banys rituals. El pont de set arcades assentat sobre les pedres naturals del riu fou començat també en temps d'Oliba.

## Oliba, Comte. Sobirà de Berga i Ripoll



L'etapa comtal d'Oliba té el mateix problema que la de la seva infància: una mancança important de documents. De fet, durant molt de temps fou ignorat aquest període de la seva vida. Per exemple, a la *Gesta Comitum Barcinonensium et Regnum Aragonum*, crònica escrita pels monjos del monestir de Ripoll entre els segles XII i XIV, en què s'expliquen la vida i les gestes dels comtes de Barcelona i reis d'Aragó, s'obvia l'etapa comtal d'Oliba i només s'hi indica la seva carrera eclesiàstica.

*L'any 1008 els benedictins van  
elegir Oliba abat del monestir de  
Santa Maria de Ripoll.*

Tot i així, sabem que Oliba va exercir com a comte de Berga i Ripoll durant catorze anys, des de la desaparició del seu pare el 988, fins que va entrar a formar part de la comunitat monàstica de Ripoll el 1002; és a dir, dels disset als trenta-un anys.

Aquesta etapa es caracteritza per una estreta relació amb la seva mare Ermengarda, amb qui va compartir la sobirania sobre la totalitat dels seus comtats.

Sembla que aquesta sobirania compartida amb la seva mare fou desig del testament d'Oliba Cabreta. Segons la tradició, marcada pel codi de lleis visigòtiques, el patrimoni patern es dividia entre els diversos fills que hagués tingut. A l'esposa, normalment li pertocava l'anomenada "dècima", és a dir: el dret sobre una desena part dels béns del seu marit. En el cas de la família d'Oliba, en canvi, la mare cobrà un paper més rellevant, i arribà a tenir-ne la cocomtalitat.

Si bé no es disposa, com hem dit, de gaire informació d'aquesta època, uns documents conservats ens relaten tres episodis destacables que permeten conèixer el tipus de tasques que desenvolupaven i els fets en què es veien involucrats per la seva condició de nobles.

El primer és un episodi que succeeix l'any 990. La comtessa Ermengarda i el comte Oliba fan una donació a un tal Oriol d'un alou al comtat de Berga. Sembla que aquest alou, ubicat prop de la riera de Navel, havia estat del mateix Oriol. Aquest fet fa pensar que Ermengarda i Oliba proven d'arreglar alguna de les sostraccions il·lícites que havia fet Oliba Cabreta anys enrere.

Un segon document que s'ha conservat, i és rellevant, és un decret d'excomunió dictat pel bisbe d'Urgell contra alguns dels vassalls de la casa de Cerdanya. Sembla que durant l'any 993 la família

### Miró III Bonfill

Miró III fou una persona coneguda per la seva fama de pietós, culte i considerablement carismàtic. El comte bisbe fou el fundador i consagrador dels tres recintes sacres de Besalú i deixà una forta empremta en aquells que el rodejaven.

#### L'amic del Papa

Gerbert d'Orlhac, que esdevindria papa sota el nom de Silvestre II, i que és recordat per haver introduït l'ús de la numeració àrab a Europa, i també l'ús de l'astrolabi i altres tècniques i coneixements que provenien del món islàmic, escrivia aquesta emotiva carta a Miró III. El comte bisbe, però, mai no l'arribà a llegir, ja que havia mort uns quants mesos abans.

*"La gran autoritat del vostre nom em fa desitjar no sols veure-us i poder parlar amb vós, sinó també servir-vos, cosa diferida fins ara per la manca de lleure. La mort del meu senyor l'emperador Otó me l'ha dolorosament proporcionat, i així puc ja parlar amb els amics i servir-los..."*

## Comtesses: Ermessenda i Almodis

A l'alta edat mitjana, les dones de les cases comtals catalanes tingueren un gran protagonisme, tant en els afers polítics com en els eclesiàstics. El cas d'Ermengarda, la mare d'Oliba, que més enllà de l'usdefruit sobre els dominis comtals, exercí un poder compartit però directe, es repeteix en altres figures femenines, com són Ermessenda de Carcassona o Almodis de la Marca, comtesses de Barcelona.

Ermessenda era filla del comte de Carcassona, i es casà amb Ramon Borrell de Barcelona, cap a l'any 993. Participà activament en la defensa del territori, juntament amb el seu marit, en el moment de més perill enfront dels cabdills musulmans Almansor i el seu fill Abd al-Malik. Ermessenda va reafirmar els seus vincles amb l'Església, nomenant el seu germà bisbe de Girona. Quan el seu marit Ramon Borrell morí, esdevingué l'autoritat suprema dels comtats de Barcelona, Girona i Vic, mentre era tutora del seu fill Berenguer Ramon I, menor d'edat. Quan aquest entrà a l'edat adulta, mare i fill s'enfrontaren en una lluita pel poder, en què Oliba actuà com a àrbitre. Oliba obligà Ermessenda a retirar-se a Girona, reafirmant el paper de Berenguer Ramon com a comte de Barcelona.

La situació es va repetir quan, en morir Berenguer Ramon, Ermessenda exercí de tutora del seu nét Ramon Berenguer I, i en assolir la majoria d'edat tornaren les tensions per obtenir la primacia. De nou va perdre Ermessenda per l'acció mediadora d'Oliba, i es retirà una vegada més a Girona.

La nova comtessa de Barcelona, Almodis, també tingué un paper fonamental. Participà en el procés de submissió dels nobles revoltats, promogué la redacció d'un nou codi legislatiu, els Usalía,

*Segell d'Ermessenda de Carcassona.*

punt de partida dels Usatges de Barcelona, presidí les assemblees de pau i treva, rebé juraments de fidelitat dels senyors dels castells

del comtat de Barcelona, s'ocupà de les relacions diplomàtiques amb l'emirat de Dènia, i adquirí el comtat de Carcassona a la seva pròpia germana, gràcies a l'or obtingut de l'islam. El 1071 morí assassinada pel seu fillastre, Pere Ramon, en sentir-se traït per no rebre, tot i ser el fill primogènit de Ramon Berenguer I, més que un comtat perifèric, el de Carcassona. Els comtats catalans havien estat reservats als fills comuns d'Almodis i Ramon Berenguer I.



d'Oliba, fent ús del seu poder, s'havia apoderat de les esglésies diocesanes de tot el territori de Berga i Cerdanya, i també de tots els censos que havien de pagar.

Donades aquestes circumstàncies i adduint el bisbe que la diòcesi no havia fet res per merèixer aquest càstig, dictà un decret d'excomunió que afectava principalment dos consellers de la família d'Oliba anomenats Arnau i Radulf. Tot i això, la família d'Oliba quedà fora d'aquest decret.

En aquesta època era difícil veure un decret d'excomunió en contra d'algú que formés part de la casa comtal. Els bisbats eren molt curosos a l'hora d'evitar confrontacions directes amb els comtes, tot i que es produïen amb certa freqüència.

Un tercer document ens situa Oliba juntament amb els seus germans i la seva mare Ermengarda en l'acta d'elecció de l'abat Eimil de Santa Maria de Serrateix.

## Oliba i Montmajor (Berguedà)

Montmajor és un dels indrets del Berguedà amb més vestigis arqueològics i arquitectònics de l'època d'Oliba. Hi trobem interessants esglésies romàniques com la de Santa Maria de Sorba, al costat de la qual s'ha trobat una església rodona, segurament un *martyrium* d'època visigòtica. Cal destacar també l'església contemporània d'Oliba, Sant Esteve del Pujol de Planés, amb transepte i tres absis amb decoració llombarda (segle XI), i el monestir de Sant Pere de Graudescales, amb una església d'una nau, amb creuer, cimbori i tres absis amb decoració llombarda, construïda entre els segles X i XI.

Al costat del nucli del poble, al peu d'un turó, es troben les restes del castell que fou erigit al segle X (restes d'una torre circular i una part del fossar que l'envoltava). Molt a prop encara hi ha les restes de l'antiga església de Sant Sadurní, documentada des de l'any 1050. Al terme també es conserven restes d'altres cases fortes o castells com el de Querol, el Pujol de Planés, Corraà i la Torreta.

Tot el terme és d'una gran bellesa, amb masies disseminades envoltades de conreus i boscos de pins, alzines i roures, un entorn rural que ens submergeix al que seria el paisatge medieval.



## Oliba i el romànic del Berguedà

La vida d'Oliba comte és molt difusa, però és clar que com a senyor de les terres del Berguedà, s'hi va moure i hi va deixar la seva empremta. Per això, recomanem una petita ruta per l'antic comtat de Berga. Com que els llocs interessants són molt nombrosos, aquí només podem donar-ne comptes d'alguns.

Ja hem parlat del terme de Montmajor, un bonic i tranquil paratge rural, i del seu castell. Un altre lloc que podem relacionar amb Oliba és la població de Viver i Serrateix.

Viver i Serrateix és un municipi molt disseminat. Al petit nucli de Serrateix trobem l'església romànica de l'antic monestir benedictí de Santa Maria de Serrateix, a la consagració de la qual assistí el jove Oliba, ja que era una abadia de fundació comtal. Aquesta església consta d'una planta de creu llatina i es conserva un dels absis originals, amb decoració exterior d'arcuacions i bandes llombardes. L'interior de l'església va ser reformat i ara és d'estil gòtic amb una decoració neoclàssica. La torre del campanar és del segle XIV. Al mateix municipi, hi ha l'església de Sant Joan de Montdarn, també del segle XI.

A Guardiola de Berguedà trobem un altre exemple interessant d'església romànica vinculada a la vida d'Oliba. L'any 983 un jove Oliba acompanyava tota la seva família en una cerimònia de consagració i dotació del monestir de Sant Llorenç, prop de Bagà. L'origen del monestir de Sant Llorenç cal situar-lo, probablement, en un assentament d'eremites cap al segle VIII-IX. En els pendents de la cinglera on s'aixeca el monestir, hi ha coves excavades que són testimoni d'aquest origen eremític. La primera notícia documental de l'església, però, data del 898, de la qual es desprèn que hi havia una comunitat regida per un abat.

*Santa Maria de Serrateix.*



Al terme d'Avià, prop de Berga, puntejant un paisatge de gran bellesa i tranquil·litat, trobem les esglésies de Santa Maria d'Avià i de Sant Vicenç d'Obiols. La documentació escrita de Santa Maria es remunta a l'any 987, tot i que la construcció actual és del segle XII. Al seu interior es pot veure una reproducció del famós frontal d'Avià, del taller del mestre de Lluçanès, dedicat a Santa Maria. L'original es troba al MNAC (foto superior).

L'església de Sant Vicenç d'Obiols va ser donada per Guifré i la seva esposa Guinidilda al monestir de Ripoll, tal com consta en l'inventari dels béns de Ripoll de l'any 980. Però abans ja existia, com ho demostren les restes arqueològiques que ens remeten a l'època visigòtica. Guifré iniciaria una reforma, al segle IX, a la qual segurament pertanyen els arcs de ferradura de l'interior. L'obra es va completar durant l'època d'Oliba, entre la darreria del segle X i la primera de l'XI. Prova d'això són les bases de les columnes, de tipus califal, introduïdes a la Marca just en aquest període. La darrera reforma es va fer al segle XIII, conferint-li l'aspecte actual. A l'exterior, hi ha tombes antropomòrfiques excavades a la roca. Dins d'una d'aquestes tombes, es va trobar una moneda visigòtica del rei Ègica (687-702).

*Santa Maria d'Avià.*



*Sant Vicenç d'Obiols.*



## Deixar enrere el món profà

Normalment, les famílies comtals i de la noblesa dedicaven un dels seus fills menors ja des del seu naixement a la carrera eclesiàstica. Aquests, convertits en el futur en bisbes, abats i abadesses, canonges i monjos, contribuïen a construir, gràcies a la seva tasca intel·lectual, la memòria genealògica del seu llinatge. En el cas de la família d'Oliba, correspongué al seu germà petit Berenguer, que amb vint-i-un anys esdevingué bisbe d'Elna, un dels bisbats més importants.

Però per als nobles que no estaven cridats a servir Déu, el fet de convertir-se en monjo no era tan estrany. Normalment, la professió de fe es feia en un estadi ja avançat de la vida de l'individu, com és el cas d'Oliba Cabreta, que fugí a Montecassino i allí s'ordenà monjo, possiblement dut pels remordiments i la por de la mort.

El que sí que era més estrany era que un comte, en la plenitud de la seva etapa de govern, es decidís ordenar-se monjo. Aquest és el cas d'Oliba. No hi ha cap document que ens reveli quin és el motiu pel qual es va fer monjo, però sembla que podria ser un acte vocacional.

*Miniatura que representa un mestre ensenyant doctrina religiosa a un jove clergue.*



## Oliba, monjo.

### El lliurament al món espiritual

L'any 1002 el comte Oliba renuncià als seus drets com a comte de Berga i Ripoll i anuncià la seva disposició a entrar a formar part de la comunitat benedictina de Santa Maria de Ripoll.

Durant els últims anys de l'etapa comtal, Oliba havia anat fent donació d'alguns alous de la seva propietat a diverses esglésies. En el moment que prengué els vots, als trenta-un anys, els seus germans prengueren possessió dels seus títols comtals: Bernat es quedà amb el títol de comte del Ripollès, i Guifré amb el de comte del Berguedà.

Així, l'agost del 1002 Oliba es posà la cogulla benedictina; és a dir, l'hàbit amb caputxa que vestien els monjos, al monestir de Ripoll. L'any 1003 s'acabà de despendre dels alous que encara posseïa i s'inicià un període de silenci que durà cinc anys.

En un document de l'any 1003, hi trobem la referència següent:

*“Donació feta per Oliba, comte al monestir de Ripoll, de diversos alous a Campdevàrol, Saltor, les Moles, la Nou, l'església de Sant Andreu de Gargallà, incloent-hi els delmes i primícies [...]”.*

### Per l'alt Berguedà

Els paisatges, tal com els coneixem avui, han canviat molt des dels temps d'Oliba. La població era molt inferior a l'actual. Una aproximació històrica assenyala que la població del europeu devia ser més o menys la d'Espanya avui: entre 45 i 50 milions de persones. De dades més concretes del nostre país, no en tenim fins el segle XIV, en què, d'acord amb els fogatges, la població s'aproximava als 500.000 habitants.

Per fer-nos una idea de com devia ser el comtat d'Oliba, podem apropar-nos a l'Alt Berguedà, on contemplarem paisatges que semblen ancorats en el temps. Aquí, la sobrietat del romànic s'integra en un paisatge gairebé incontaminat.





## Oliba, abat.

### Reformador de la vida monàstica

Com ja hem dit, es desconeix per complet quines activitats dugué a terme Oliba durant els seus primers cinc anys de monjo a Ripoll. Però cal pensar que seria molt ben valorat entre la tota la comunitat, ja que l'any 1008, després de la mort de l'abat Seniofré, la comunitat benedictina l'escollí abat. Pocs mesos després, quan el nomenament encara era recent, els monjos de Cuixà l'escollien líder de la seva comunitat. A partir d'aquell moment, fou, doncs, abat de Santa Maria de Ripoll i de Sant Miquel de Cuixà, avui fa mil anys.

Algunes de les seves primeres accions com a abat foren preses de cara a promoure una vida monàstica més severa, més respectuosa amb els vots que els monjos havien fet, sobretot els de pobresa i castedat. Així, Oliba aplicà en els seus cenobis una disciplina austera derivada de la regla de sant Benet.

Un dels primers monestirs que també s'incorporà en aquesta comunitat fou el de Sant Martí del Canigó, un dels monestirs impulsats pel seu germà Guifré de Cerdanya. La fama de l'abat féu que aquest i altres monestirs s'acollissin al seu estil de govern, com el de Sant Feliu de Guíxols i el de Sant Sadurní de Tavèrnoles.

### A la recerca de l'abat perfecte

Els abats havien de tenir un tarannà molt particular per assumir les seves responsabilitats. Cal recordar que el títol d'abat és vitalici, així que s'ha de triar una persona forta que pugui defensar els drets del cenobi fora d'aquest però que també sàpiga ser un pare per a la comunitat monàstica.

La paraula pare, associada a la funció d'abat, parteix de la regla de sant Benet. Sant Benet afirma que la comunitat que habita el cenobi ha de ser com una família per als seus membres, l'abat n'ha de ser el pare i els altres monjos, els fills, n'han de ser els germans.

L'abat ha de dur a terme les tasques d'un pare: corregir, ajudar i ensenyar, no pot tenir preferits i ha de procurar encoratjar tota la comunitat a perfeccionar el seu estil de vida i estar més proper a Déu.





Oliba dedicà bona part de la seva carrera a defensar els béns i els drets eclesiàstics de les rapinyes senyoriales. Si bé serà més intensa la seva acció posteriorment, en el seu paper de bisbe, durant els anys que fou abat emprengué ja accions per intentar evitar que els nobles sotmetessin les terres de l'Església. I ho féu per dues vies.

*En pocs mesos de diferència, Oliba va ser escollit abat pels monjos de Ripoll i pels de Sant Miquel de Cuixà.*

La primera, fou l'aproximació a Roma. L'any 1011 tingué audiència al Vaticà, de la qual obtingué butlles papals firmades per Sergi IV per als seus monestirs. Aquesta mesura tenia un poder important. És a dir, el Papa, que era el representant de Déu a la terra, afirmava que els monestirs i les seves propietats ja no es trobaven en terres de cap noble sinó que quedaven sota la protecció immediata de Sant Pere del Vaticà, eren petites parcel·les del poder del papat en territori exterior, i, com a tal, una agressió contra el monestir era una agressió contra l'autoritat del Papa.

La seva segona línia d'acció fou l'emissió de censure d'excomunió contra tots aquells que depredessin els béns monàstics.

A més de dur a terme aquestes tasques tan vistoses, l'abat Oliba també s'encarregà dels rudiments de la seva feina, com ens ensenyen diversos documents. Un d'aquests és especialment rellevant, ja que ubica l'abat en la consagració del monestir de Sant Martí del Canigó.

## Ripoll, la seu de l'abat Oliba

Ripoll és un dels llocs més emblemàtics de la vida de l'abat Oliba. El monestir de Santa Maria, fundat pel primer comte català Guifré I el Pelós, va rebre d'Oliba un gran impuls que el va convertir no solament en un important centre econòmic i religiós, pel creixement del seu patrimoni i de les fundacions, sinó també en un dels centres culturals més importants d'Europa.

Prova d'aquest gran impuls és la consagració l'any 1032 d'una segona església pel mateix Oliba, mentre era bisbe de Vic. D'aquell moment, en resta el campanar, d'estil romànic llobard, el creuer i els set absis. La resta fou destruïda en successius moments i diferents circumstàncies, com el terratrèmol del segle XV, i diverses remodelacions i espolis.

Tot i ser posterior, un dels elements més interessants que encara podem observar al monestir de Ripoll és la seva portada, construïda a mitjan segle XII. La portada es dibuixa com un arc amb un Pantocràtor al centre i diverses representacions d'animals fantàstics, els vicis capitals i escenes de la vida quotidiana. Aquesta portada és la peça mestra de Ripoll i un dels exemples més significatius de l'escultura romànica catalana.

Un dels altres elements destacables de Ripoll és que a l'interior de l'església es troben les tombes dels comtes Guifré I (897), Bernat I Tallaferro (1020) i Ramon Berenguer IV (1162). La tomba de Ramon Berenguer ha estat remodelada al llarg dels anys, ara inclou uns capitells de l'època califal (segurament, fruit d'alguna de les expedicions del segle X) i es complementa amb uns treballs escultòrics de Josep Llimona, que il·lustren alguns episodis de la vida del comte.

## L'excomunió: la pitjor condemna

L'excomunió és el màxim càstig que pot rebre un cristià. Implica l'expulsió de l'individu de la comunitat de creients. D'aquesta manera, la persona que ha estat castigada amb aquesta pena, no pot acudir a missa ni fer ús dels sagraments, no pot participar en la eucaristia, ni ser confessat... Queda totalment exclòs de la comunitat local, ningú no el saluda ni li dirigeix la mirada. Normalment, aquest càstig s'aplicava als heretges; és a dir, a aquells que contradeien la doctrina i les autoritats cristianes.



## La portalada de Santa Maria de Ripoll



La portada de Ripoll, que dóna accés a l'església del monestir a través de set arquivoltes concèntriques, és considerada com una de les obres

cabdals de l'escultura romànica. Profusa i barrocament decorada, i amb una policromia actualment desapareguda, es divideix en set franges horitzontals, on es desenvolupen escenes sagrades i al·legòriques. En el punt superior de l'arc del portal, hi trobem representat el Pantocràtor envoltat dels símbols dels quatre evangelistes i dels vint-i-quatre vells de l'Apocalipsi. Al centre, hi ha escenes de com cal comportar-se a la terra per poder arribar a Déu. A la part inferior, hi destaquen

personatges que simbolitzen l'Església. A sota, hi apareixen representacions dels pecats capitals i animals fantàstics, força mal conservats. La iconografia representada s'inspirà en les il·lustracions de les bíblies de Ripoll.

La portada està encapsulada per una vitrina que impedeix que el conjunt continuï el procés de degradació produït pels canvis bruscs de temperatura.

*La portada de Ripoll està considerada una de les obres cabdals del romànic.*

*El claustre del monestir de Ripoll era un dels llocs preferits de l'abat Oliba per passejar, resar o llegir.*



## L'any 1000: Catalunya, capdavantera a Europa

Catalunya pels volts de l'any 1000 va esdevenir una zona privilegiada gràcies als fructífers intercanvis, no solament comercials, sinó també, i molt especialment, culturals, en ser zona fronterera entre l'islam i la cristiandat. En els moments de pau, els intercanvis propiciaven l'accés directe a la ciència àrab. Quan el monjo Gerbert d'Orlhac, futur papa Silvestre II i màxim savi del seu temps, decidí estudiar l'any 967 el quadrivi, escollí Vic i Ripoll, cosa que indica el prestigi que tenia la cultura catalana a Europa. Allà obtingué, entre d'altres, coneixements matemàtics totalment desconeguts a Europa. El seu interès per Catalunya continuà viu al llarg dels anys. L'any 983, quan era abat de Bobbio, va enviar cartes a Ripoll sol·licitant que li enviessin còpies de diverses obres científiques.

El prestigi de la cultura catalana es devia a la important tasca intel·lectual que es duia a terme des dels escriptors dels diferents monestirs, com els ja esmentats, o com el de Montserrat. També el de Sant Miquel de Cuixà fou un d'aquests centres culturals que atreïa els homes desitjosos de saviesa i de pau. L'any 978 rebé, per exemple, Pere Orsèol, dux de Venècia, qui, havent abandonat el seu càrrec, buscava passar els seus darrers dies en un entorn d'espiritualitat i repòs.

Ara bé, de tots, l'*scriptorium* més important va ser el de Ripoll. Com que era un monestir de fundació comtal, havia obtingut nombroses donacions que feien que no s'hagués de preocupar per la seva subsistència. Així, els monjos de Ripoll pogueren centrar-se més en les tasques culturals, que no pas en els

*El Vicus ausunae medieval: el pont romànic i la catedral de Vic.*



## El pla d'estudis medieval

Les universitats medievals ensenyaven les anomenades arts liberals, que es dividien en dos grups principals: el *trivium* i *quadrivium*, categories definides per Marcia Fèlix Capel·la durant el segle V dC.

El *trivium* abastava les tres disciplines relatives al llenguatge: gramàtica, lògica i retòrica.

El *quadrivium* es considerava més complicat i abraçava quatre disciplines diferents: aritmètica, geometria, astronomia i música. Aquestes arts eren considerades més complexes i requerien l'estudi preliminar de les altres tres. Els monjos de Ripoll excel·liren en ambdues disciplines, especialment en el *quadrivium*.

treballs que els havien de garantir el sosteniment. A més, la situació privilegiada al centre del comtat catalans, promogué l'entrada de coneixements orientals, que després es transmetieren a Europa, gràcies a les traduccions fetes per monjos mossàrabs. Alguns dels elements que entraren per Ripoll i foren exportats a Europa, justament per Gerbert, foren la numeració àrab i el concepte de zero (fins aleshores s'emprava la numeració llatina, i el zero no hi existia), i també l'astrolabi.

La seva biblioteca, amb 246 manuscrits, va ser en l'època d'Oliba una de les més importants de tota la cristiandat, juntament amb la de Bobbio. Lluny quedava, però, de la llegendària biblioteca califal de Còrdova. Reunia manuscrits sobre litúrgia, obres de la tradició clàssica: Ciceró, Cèsar, Horaci, Plutarq..., obres de la tradició isidoriana (sant

*Aquesta Bíblia formava part del fons de la biblioteca de Ripoll, una de les més importants de l'Europa del segle XI.*



Isidre, bisbe de Sevilla, fou un teòleg i un cronista de l'època visigòtica (560-636) molt llegit durant tota l'edat mitjana i el Renaixement), i especialment tractats científics grecs i àrabs.

Però Ripoll també fou un centre de producció historiogràfica. Els monjos esdevingueren cronistes de l'època, amb la redacció de la primera història local: la *Brevis historia monasterii Rivipullensis*, o la *Carmen Campidoctoris*, un cant que narra les gestes del Cid i el seu enfrontament amb el comte de Barcelona. També redactaren, sota el regnat de Ramon Berenguer IV, diverses versions de la *Gesta comitum Barcinonensium et regum Aragonum*.

La producció artística del monestir de Ripoll té el seu resultat en les anomenades bíblies de Ripoll. S'hi produïren tres exemplars de la Bíblia, de les quals se'n conserven dos: el de Sant Pere de Rodes, que rep aquest nom perquè al segle XII fou traslladat en aquest lloc, i actualment es troba a la Biblioteca Nacional de París, i el de Farfa (durant molt de temps es va atribuir a l'*scriptorium* del monestir de Farfa, a Itàlia), custodiat a la Biblioteca Vaticana. Totes dues bíblies contenen una gran profusió de belles i riques miniatures i il·lustracions, que les converteixen en les bíblies amb més il·lustracions de l'edat mitjana.

En aquesta època, la llengua catalana es trobava en ple apogeu en l'àmbit oral. En els escrits, encara en llatí, dels cronistes de l'època, començava a fer-s'hi referència com a la llengua vulgar, la llengua parlada pel poble.

## El preu d'un llibre

Elaborar un llibre era molt laboriós i difícil, i portava molt de temps escriure qualsevol text i gran habilitat il·lustrar-lo, amb imatges que els convertien en veritables obres d'art. Per això, a banda del seu gran valor cultural, els llibres eren molt cars. Un document de l'any 1009 trobat a Vic ens en dona idea. Segons s'explica, un leccionari fou intercanviat per un cavall. Un altre testimoni de l'any 1044 diu que foren intercanviats dos volums de la gramàtica de Priscia per una casa i un camp al comtat de Barcelona. I en ambdós casos parlem de llibres sense miniatures ni il·lustracions, que en disparaven el preu.



## L'astrolabi, invent musulmà

En un dels manuscrits que sortí de Ripoll, es donava les indicacions següents sobre una descoberta científica feta pels científics musulmans a la darrerria del segle X, i que resultà de gran importància per a tota l'Europa cristiana.

*“Qualsevol que vulgui saber les hores certes de la nit i el dia, o els instants i moments, i altres coses que hom ha de cercar en el rellotge, cal que conegui aquesta assafea, és a dir, taula, i recordi els noms dels artificis que hi funcionen, i aquests i totes les altres coses que hi són construïdes o que hi fan referència, perquè mentre investigui diligentment tot això i sàpiga perfectament l'assafea i els treballs que hi ha fet l'inventor i constructor, i conegui de quina manera ha de funcionar, inferirà i esbrinarà la màxima utilitat en la seva ciència. Hi trobarà primerament l'altura del Sol i de les estrelles fixes, i la causa certa per la qual es manté, i el lloc o grau on roman per tots els dies de l'any. Coneixerà també el grau dels moviments del Sol, com canvia d'un lloc a l'altre per tot el cercle del zodíac. Coneixerà també les diverses rutes dels planetes, i on són i com es mouen, i l'estat i moviment de tots els altres astres. I també coneixerà amb certesa la naixença i la posta de tots ells...”*

Fragment del *Tractat d'astronomia i del rellotge* manuscrit al monestir de Ripoll i que conté els principis de l'astrolabi.

*L'astrolabi servia per fer càlculs astronòmics. Model d'època medieval.*



## Cuixà, repòs i oració als peus del Canigó

El monjos del monestir benedictí de Sant Miquel de Cuixà elegiren Oliba abat del cenobi només uns mesos després del seu nomenament com a abat de Ripoll. Cuixà era en aquell moment un dels centres monàstics més importants dels comtats catalans, en l'actual Catalunya del Nord.

El monestir havia estat fundat l'any 879 sota la protecció de la família comtal de Cerdanya i Conflent, i formava part de la xarxa d'abadies protegides per l'Estat carolingi per afavorir la reconstrucció del país. Vivia una situació similar a la de Ripoll; és a

dir, de gran poder econòmic i religiós, amb la possessió d'un extens patrimoni i de més de vint esglésies parroquials. Durant els mandats dels abats Garí (965-988) i Oliba (1009-1046), visqué el seu moment àlgid d'esplendor cultural i artística.

Garí era un abat amb inquietuds similars a les d'Oliba. Preocupat pels costums relaxats dels seus monjos, introduí l'observança de les regles reformistes de Cluny, i va acabar i consagrar, l'any 974, la nova església de Sant Miquel. Personatges il·lustres de l'època, ja fossin clergues o nobles, se sentiren atrets per la brillantor i la fama de Cuixà, entre ells Romuald, el fundador de l'orde camaldulencia, i Pere Orsèol, dux de Venècia.

Un cop dutes a terme les reformes més importants, Oliba es dedicà a intervenir en els aspectes arquitectònics del monestir. Va fer construir un deambulatori al voltant del presbiteri amb tres absidioles, de les quals, la central, va ser retirada al segle XVIII per construir-hi una capella d'adoració a la Mare de Déu. A més, va aixecar un cimbori damunt de l'altar major, i va edificar la cripta de la Nativitat, de base circular i amb un gruixut pilar central, on es venerava la imatge romànica de la Mare de Déu del Pessebre; la capella de la Trinitat i els dos campanars llombards, dels quals només se'n conserva un. L'altre fou destruït per culpa d'una forta tempesta durant el segle XIX.

## Sant Miquel de Cuixà

En un dels pocs poemes de temàtica paisatgística del segle XI, un monjo del monestir de Cuixà descrivia així l'indret situat al peu del Canigó:

*“És aquest lloc, entremig de la partió de l'Espanya i la França, en un replec i enfront del Canigó, muntanya de gran celebritat i anomenada. La vall on s'assenta s'estén llargament i per ella decorren les belles aigües del Litron, d'una suau cançó rodoladora. Déu ama aquesta bella solitud, voltada d'arbres antics de dies i de boscatges plens de religió. Diria hom que els àngels vaguen entremig dels troncs sota la pau de les brancades altes. La fredor hivernal no hi té entrament, i el sol d'estiu, amb son dardelleig intens, no arriba a clapejar la terra. Una plaent frescor opaca hi té sojorn perpetua i l'abundància de la pau vessa allà dins totes ses urnes.”*



## El monestir de Sant Martí del Canigó

Sant Martí del Canigó s'aixeca a més de 1.000 m d'altura damunt d'un pic rocós del massís pirinenc del Canigó (2.784 m), entre les comarques del Conflent, el Rosselló, el Vallespir i l'Alt Empordà. El conjunt arquitectònic, un dels més bells del romànic primitiu, s'integra harmoniosament en l'espai natural que l'envolta.

A causa de les particularitats del terreny, el conjunt abacial es troba en quatre nivells diferents, donant lloc a algunes singularitats arquitectòniques. Hi ha dues esglésies ubicades en dos nivells diferents, l'església abacial i l'església de la cripta, que serveix, aquesta última, de base de l'abacial, amb columnes que en suporten el pes. L'església abacial té quatre absis decorats amb arcs cecs. El campanar es va acabar de construir l'any 1026, i constava de quatre

plantes. Un terratrèmol en destruï, al segle XV, la planta alta. A la primera, s'hi va bastir la capella dedicada a l'arcàngel Sant Miquel, segons la tradició carolíngia de consagrar les portes d'entrada al protector.

Si bé els claustres acostumaven a tenir forma quadrada, les peculiaritats del terreny obligaren a construir un claustre trapezoïdal. A la zona nord del claustre, hi ha dues tombes excavades directament sobre la roca, corresponen a Guifré, germà d'Oliba, i la seva segona esposa, Elisabeth.



També el claustre, construït ja al segle XII, fou destruït i dispersat al segle XVIII. El que veiem avui en dia és una reconstrucció del 1954 amb els elements que es van poder recuperar. La resta estan exposats al museu The Cloisters, a la ciutat nord-americana de Nova York. Els capitells i les columnes són de marbre rosa, estan decorats amb motius animals i vegetals i són un veritable tresor de l'escultura catalana del segle XII.

El monestir de Cuixà està considerat com un dels millors exemples existents d'arquitectura preromànica i romànica. Des de l'any 1985, hi viu una reduïda comunitat procedent de Montserrat.

## Sant Martí del Canigó, a tocar del cel

El monestir benedictí de Sant Martí del Canigó fou fundat pels volts de l'any 1000 pel germà gran d'Oliba, el comte Guifré II de Cerdanya-Conflent. Guifré va prendre una vella església ubicada a la falda de la muntanya del Canigó i la va convertir en un cenobi important. Allí es retirà a viure els últims onze anys de la seva vida, juntament amb la seva muller. En morir, va ser enterrat en una tomba que, segons diuen les cròniques, va excavar ell mateix a la roca al costat de la base del campanar.

Cap a l'any 1009 ja havia esdevingut basílica i la seva comunitat estava formada per monjos procedents de Cuixà, que hi anaren sota les ordres d'Oliba. Això convertí Oliba immediatament en l'abat de la comunitat, fins que tingué prou monjos perquè se'n pogués nomenar un abat de dins la comunitat. Això va ser l'any 1014, i l'escollit fou el monjo Esclua.

A partir d'aquell any, el monestir va esdevenir santuari de pelegrinatge, ja que acollia les restes mortals de sant Galderic, patró dels pagesos catalans. La festivitat de Sant Galderic se celebra el dia 16 d'octubre. Perpinyà, capital de la Catalunya del Nord, el té com a patró de la ciutat.

La vida monàstica estigué sempre sota la protecció dels comtes de Barcelona, i posteriorment dels reis d'Aragó, i es perllongà fins al segle XVIII, en què s'abandonà. El conjunt d'edificis es va anar degradant fins que quedà en estat de ruïna. Entre el 1902 i el 1932 es va fer una reforma promoguda pel bisbe de Perpinyà, que havia descobert l'existència del monestir a través del poema "El Canigó", de Jacint Verdaguer, amic seu.

Actualment hi viu una comunitat de monges, però ja no pertanyen a la comunitat benedictina.



## Oliba, bisbe. El compromís amb la pau



El setembre de l'any 1017, al llindar de la mort del bisbe Borrell d'Osona, Oliba fou elegit per succeir-lo en el càrrec. L'elecció del bisbe normalment era feta des de les cases comtals, que acostumaven a col·locar-hi un membre de la família o un aliat polític. Com ja s'ha esmentat, el seu germà Berenguer fou nomenat bisbe d'Elna amb només vint-i-un anys.

*Sant Joan de les Abadesses era un dels grans monestirs femenins d'Europa i un dels més rics dels comtats catalans.*

Des del començament del seu bisbat, hagué d'atendre temes molt rellevants per a la seva comunitat. En primer lloc, es trobà amb una situació crítica al monestir de Sant Joan de les Abadesses. Sant Joan era un dels monestirs femenins més importants de l'època. Havia estat creat més de cent anys abans per Guifré el Pelós, qui havia encomanat a la seva filla petita, Emma, l'abadiat del cenobi. El monestir de Sant Joan s'havia convertit en poc més d'un segle en un dels centres més rics dels comtats catalans.

La sort del cenobi canvià quan Bernat Tallaferro, comte de Besalú i germà d'Oliba, acusà l'abadessa i la resta de monges de tenir una conducta deshonest. Com que l'abadessa era la germanastra de Bernat i d'Oliba, Ingilberga, la situació era força comprometedora.



## El monestir de Sant Joan de les Abadesses



Fundat per Guifré I l'any 887, Sant Joan era un dels pocs monestirs de la Península que tenia una comunitat femenina (no és fins l'any 945 que es fundà a Barcelona el monestir de Sant Pere de les Puelles, segona comunitat femenina dels comtats catalans). La fundació del monestir responia a dos objectius ben clars: d'una banda, propiciar la repoblació d'una zona que recentment havia estat reconquerida als musulmans, i d'una altra, incrementar el patrimoni de la família comtal catalana, començant pel nomenament d'Emma, la filla de Guifré, com a primera abadessa.

En molt poc temps el monestir va adquirir gran importància i nombrosos privilegis, sobretot en comparació amb d'altres monestirs, i va arribar a tenir la jurisdicció sobre tots els pobles i comunitats de la vall de Sant Joan. Per un privilegi atorgat per Carles el Calb, rei dels francs, el monestir i tots els seus béns eren immunes a les possibles usurpacions. A més a més, totes les comunitats estaven exemptes d'obeir la crida a les armes dels comtes.

Així, en menys de cinquanta anys, Sant Joan de les Abadesses s'havia convertit en un dels llocs més atractius per als camperols, que només haurien de respondre davant la comunitat monàstica i no haurien de participar en les campanyes militars.

El creixement i expansió del monestir va comportar un important augment dels seus béns i de les seves propietats, fundant parròquies i esglésies en la seva escomesa repobladora, fins arribar gairebé a les portes de la ciutat de Barcelona.

Del conjunt monàstic original, no se'n conserva res, i el que podem visitar actualment és l'església de Sant Joan, romànica (segle XII), amb l'important grup escultòric del davallament de la creu, i el claustre, gòtic (segle XV). El terratrèmol que sacsejà el territori també provocà efectes devastadors al monestir, com la destrucció del campanar. La capçalera, amb un gran absis central envoltat d'absidioles, i dos absis més laterals, configuren una volumetria molt interessant, única a Catalunya, i de clara influència francesa. Una visita al museu del monestir, a l'antiga rectoria, ens acostarà a les arts sumptuàries i a l'orfebreria procedent del cenobi.

Fins avui, no s'ha pogut documentar cap prova del comportament inadequat de les monges. Tot el que sabem és que Bernat viatjà a Roma amb el seu germà Oliba i un grup de prohoms per presentar el cas al Papa. Benet VIII decretà l'expulsió de la comunitat del cenobi en un decret en el qual s'empren algunes expressions desafortunades per part del pontífex com "meretrius de Venus", referint-se a la comunitat de Sant Joan. A més, ordenà que a partir d'aleshores, al monestir, s'hi instal·lessin monjos, i nomenà abat el fill de Bernat, Guifré.

Desconeixem els motius d'Oliba per prendre part en aquesta acció, que no es correspon gens amb el seu tarannà pacífic i tolerant. Les intencions del seu germà en canvi sí que són més clares. Bernat Tallaferro intentava crear el bisbat de Besalú i probablement cobejava les propietats del monestir.

## La mort de Bernat

Tot i les moltes diferències que hi havia entre Oliba i el seu germà Bernat, la seva desaparició va afectar molt a l'abat. L'encíclica que va redactar a la seva memòria, quan va morir l'any 1020, traspuja tota aquesta tristesa:

"Era per a nosaltres, que l'hem perdut, príncep i pare de la pàtria, Bernat, comte i marquès de bona memòria desitjable de rostre i de nom, del qual direm les virtuts perquè compregueu com és de plànyer. Fou un baró ver catòlic, insigne en bondat, el primer en pietat, dur en les armes, bell de cos, ben plantat, alt, eloqüent en el parlar, potent, de bon consell, d'admirable enginy, dolç de paraula, ric, suprem en fortalesa, vencedor sempre sobre els enemics. Per als dolents terrible, i, malgrat la fortalesa, suau amb els bons, pare dels pobres, ferm en la justícia, certer en el judici, ple de misericòrdia, constructor d'esglésies, amant dels monjos, els quals venerava com a pares, respectava com a senyors i dirigia com a fills".

La tomba de Bernat I de Besalú Tallaferro, germà d'Oliba, es troba a l'església de Santa Maria de Ripoll, juntament amb les tombes de Guifré el Pilós i Ramon Berenguer IV.



*La tomba de Guifré el Pilós  
a Santa Maria de Ripoll*

El bisbat de Besalú (1017-1020) fou tan efímer com la vida de Bernat, que morí tres anys després ofegat al Roine. El bisbat morí amb ell i els monestirs de la zona afectada tornaren a ser propietat dels bisbats corresponents.

Poc després de l'episodi de Sant Joan, Oliba es tornà a trobar en una situació altament espinosa. Ermessenda, vídua de Ramon Borrell, comte de Barcelona, va reclamar la seva ajuda com a mediador d'un afer legal. La comtessa havia estat una figura clau en el nomenament d'Oliba com a bisbe i els unia una estreta amistat. De fet, Oliba sempre es va mantenir fidel al Casal de Barcelona i a la seva voluntat de primacia sobre tot el territori.

Ramon Borrell posseïa un alou a Ullastret, que llavors era una plaça fortificada prou important. El comte Hug d'Empúries assegurava que aquest alou era de la seva propietat, i per tal d'aconseguir-lo portà la comtessa a judici. De costat d'Hug es trobava el germà d'Oliba, Bernat I, que donava suport al comte d'Empúries.

Els jutges donaren la raó a Ermessenda, legítima propietària de l'alou. En desavinença amb aquest resultat, Hug demanà un combat entre un cavaller seu i un d'Ermessenda perquè fos Déu qui triés el guanyador. Aquest estratagema no funcionà i es confirmà l'alou per a la comtessa de Barcelona.

## La vila medieval d'Ullastret

L'alou d'Ullastret fou de gran importància en el segle X i continuà creixent en rellevància al llarg dels segles, gràcies a la seva posició privilegiada, prou lluny de la costa per ser difícil d'atacar, i al seu caràcter fortificat, amb la seva muralla, de la qual es conserven deu torres. A més, actuava com a baluard defensiu de la seu episcopal de Girona. Fou, veritablement, una important plaça forta al llarg de tota l'època medieval.

A més del conjunt medieval, format per l'església romànica de Sant Pere i les muralles dels segles XIII-XIV, i pels carrers estrets i costeruts, Ullastret conserva el magnífic conjunt arqueològic de la ciutat ibèrica des del segle VI fins al II aC, un dels més grans i més ben conservats de tot Catalunya.



## Vic, El *Vicus Ausunae* Medieval

D'ençà del segle IX, la ciutat de Vic disposava d'una singular estructura. La ciutat estava dividida en dos sectors: el sector comtal, a la part alta, i el sector episcopal, a la part baixa de la ciutat. Ambdós sectors coincidien a la plaça del Mercadal, a l'actual plaça Major.

Guifré I el Pelós fou l'artífex d'aquesta curiosa distribució, en dotar la ciutat de la doble funció comtal i episcopal, en la seva tasca repobladora dels territoris guanyats als musulmans.

La zona comtal s'ordenava al voltant del castell comtal, construït sobre l'antic temple romà, i anomenat des del segle XI castell dels Montcada. La zona episcopal estava centrada en la catedral, seu del bisbat impulsada per Oliba.

Del castell dels Montcada, demolit l'any 1882, només en queden algunes restes adossades a construccions posteriors, que se salvaren gràcies al fet que, amb la demolició, es descobrí el temple romà, i així s'aturaren les obres d'enderrocament.

Per conèixer la història del bisbat, la visita al nou Museu Episcopal de Vic, situat a la plaça de l'Abat Oliba, es fa imprescindible. El Museu disposa d'una importantíssima col·lecció d'art religiós català de l'època medieval que ens dóna una idea aproximada del poder del bisbat i de les seves possessions.



Mesos després, Hug ocupà militarment Ullastret. Oliba fou tornat a cridar per fer de mitjancer en aquest conflicte, que s'acabà resolent positivament per a la comtessa de Barcelona, que quedà com a propietària legal de l'alou.

### La catedral de Sant Pere de Vic

Oliba, en el darrer tram de la seva vida, impulsà la construcció de la nova seu del bisbat d'Osona, la catedral de Sant Pere, fet que es recorda com el pinacle de la seva obra constructiva.

L'antiga població romana d'Osona, derivada de l'Ausa ibèrica, va esdevenir capital del comtat i seu de la diòcesi d'Osona durant el segle IX, quan la ciutat fou eficaçment reconquerida per Guifré el Pelós als sarraïns, l'any 879.

## La talaia de la Tossa de Montbui



En el temps de l'abat Oliba, els comtes catalans lluitaven contra els sarraïns. El comte Borrell II atorgà el terme de Montbui al bisbat de Vic que, a les acaballes del segle X, promogué la construcció de l'església de Santa Maria. Anys després, l'abat Oliba va cedir les terres a Guillem de Mediona, amb una condició: que repoblés el territori. Avui, el visitant pot pràcticament trepitjar les mateixes pedres que va calcigar l'abat fa prop de mil anys. De l'església, se'n conserva la planta basilical, formada per tres naus cobertes amb volta de canó, lleugerament tancades en forma de ferradura. Molt a prop, hi ha una torre rectangular que formava part d'una fortificació que protegia pràcticament tot el cim de la muntanya. Des de la Tossa de Montbui es podia vigilar tota la conca d'Òdena. Afortunadament, el visitant no ha d'estar a l'aguait per si s'apropen els sarraïns, i simplement pot admirar aquesta vall esquitxada de torrents.

## Montserrat, 'ora et labora'



Des que el 1025, l'abat Oliba fundà el monestir de Montserrat, la regla de sant Benet ha marcat la vida diària dels monjos, que avui continuen tenint una intensa vida cultural. Ni tan sols l'allau de turistes ha impedit que continuïn concentrats en els estudis bíblics, litúrgics, teològics, històrics i musicològics i, fins i tot, publiquin sota el segell de Publicacions Abadia de Montserrat. A la seva biblioteca, una de les més importants d'Europa, hi reposen gairebé tres-cents mil volums i quatre-cents incunables. Les laudes, les matines, les vespres i les misses i el treball constant no són l'única cosa que perdura. Encara es poden visitar dotze de les coves on, al segle XI, vivien uns tres-cents ermitans. A Sant Joan i Sant Onofre, els eremites hi reflexionaven sobre els secrets de la vida i la mort. Les vistes des de l'ermita de Santa Magdalena, que s'aixeca en un pendent de 1.100 metres d'altura, són espectaculars.





Com que el territori era encara fronterer, s'optà per crear un recinte de caràcter provisional. Oliba, en consonància amb l'esperit reformador que sempre el caracteritzà, veié necessari crear un edifici de caràcter sòlid i perdurable en el temps. Al segle XVIII, però, l'obra d'Oliba seria enderrocada per acollir una nova seu d'estil neoclàssic, d'acord amb els gustos del moment.

*L'escultura de bronze de Manuel Cusachs dedicada al bisbe i abat Oliba a la plaça de Vic que duu el seu nom.*

Afortunadament, dos dels elements més importants del conjunt eclesial quedaren intactes, el campanar i la cripta. El campanar és una esvelta construcció d'estil romànic llombard de 46 metres d'alçària. En origen, estava separat del conjunt de la seu, però les reformes següents van fer que hi quedés adossat.

L'altre element és la cripta, situada sota l'absis principal. És de planta semicircular i està dividida en tres naus, separades per columnes que culminen amb capitells d'estil califal (aproximadament de l'any 975) i que suporten les voltes damunt seu. La cripta fou cegada en el segle XV i posteriorment, ja en el segle XX, es tornà a obrir deixant a la vista el geni constructiu d'Oliba.

### La fundació de Montserrat, el far religiós de Catalunya

Oliba fundà, sent abat de Ripoll, un monestir benedictí en una església que ja existia al segle IX: Santa Maria. La muntanya, que havia estat reconquerida per Guifré el Pelós als sarraïns vers el 875-76, fou donada al monestir de Ripoll l'any 888. L'alou montserratí comprenia quatre ermites, centres de vida comunitària i eremítica:

Santa Maria, Sant Iscle, Sant Martí i Sant Pere de Monistrol. Anteriorment, segurament s'havien utilitzat coves naturals de la muntanya. A la fi del segle X, almenys hi havia dues ermites més, Santa Cecília i Sant Miquel. Al segle XV arribà a haver-n'hi dotze.

L'abat Oliba de Ripoll fundà el monestir al costat del ja existent santuari de Santa Maria l'any 1025, prenent una primàcia davant de la resta d'ermites. Els ermitans, tot i que no eren pròpiament religiosos, devien obediència al superior del monestir, que durant molt temps fou el mateix abat de Ripoll. No va ser fins l'any 1409 que Montserrat va obtenir la seva independència i va nomenar el seu propi abat, quedant subjecte directament a la seu pontificia. Durant tot aquest període, només podia designar el seu prior, que en diverses ocasions s'enfrontà a l'abat de Ripoll.

Ara bé, les vicissituds per les quals passà Oliba, abans de fundar el nou monestir al costat del santuari de Santa Maria, foren moltes. Com ja ha quedat ben reflectit, la noblesa procurava rapinyar el màxim

## La irradicació cultural de Montserrat

Tot i les vicissituds i diverses reformes per les quals ha passat l'abadia de Montserrat al llarg dels anys, la figura d'Oliba sempre ha inspirat la comunitat del cenobi.

La vocació cultural de la comunitat ha perdurat fins als nostres dies i la seva intensa activitat ha fet que Montserrat esdevingui un referent de la cultura catalana, fins i tot en moments difícils, com el franquisme.

Així, els monjos es dediquen a estudiar temes bíblics, litúrgics, teològics, d'història monàstica, musicologia, etc. A més, l'abadia disposa d'una editorial, Publicacions de l'Abadia de Montserrat, nascuda al mateix *scriptorium*, i també una discogràfica que enregistra els cants de l'Escolania.

Pel que fa a la seva biblioteca, es tracta d'una de les més importants d'Europa, amb més de tres-cents mil volums, amb interessants manuscrits i més de quatre-cents incunables.

L'abadia contribueix també a la conservació i la difusió del patrimoni artístic i natural a través del museu d'art i el museu a l'aire lliure, entre altres elements de la seva oferta cultural.



## Vint-i-quatre hores a Montserrat

La comunitat benedictina de Montserrat continua regint-se pels mateixos horaris i activitats de la regla de sant Benet. Tot i això, els avenços tecnològics, com ara l'electricitat, han comportat alguns canvis dins dels horaris de la comunitat. A continuació podem veure els horaris dels monjos del segle X i els horaris dels del segle XXI.

SEGLE X		SEGLE XXI	
Mitjanit	Matines a l'església Tornar al llit		
6 h	Prima a l'església Esmorzar Treball o lectura	6 h	Matines
9 h	Reunió a la Sala Capitular	7.30 h	Laudes
11 h	Missa major a l'església	8 h	Esmorzar
12 h	Dinar Migdiada	11 h	Missa conventual
14 h	Nones a l'església (mitja hora) Treball	13.30 h	Dinar
16 h	Vigílies a l'església Treball	14 h	Temps lliure
18 h	Sopar	15 h	Nona
19 h	Completas, oració de la nit, a l'església	18.45 h	Vespres
		20.15 h	Sopar
		20.45 h	Temps comunitari

de béns possibles i Montserrat no en fou excepció. El comte Sunyer, fill de Guifré, i la comtessa Riquilda, havien donat la muntanya i les esglésies a l'abat Cesari, el fundador de l'església de Santa Cecília. Oliba féu un primer intent de recuperar la muntanya, l'any 1011, mitjançant la butlla que rebé del papa Sergi que afirmava que, després no quedava cap dubte que les terres pertanyien a Ripoll i no als comtes, i que per tant no en podien haver fet donació.

Tot i el poder d'Oliba, els comtes de Barcelona no van atendre les seves peticions. Quan Oliba fou nomenat bisbe de Vic i aglutinà més preponderància política, tornà a intentar-ho.

L'any 1022 es dirigí a la cort comtal de Barcelona i demanà el retorn de Montserrat. El dia 29 de juny Ermessenda i Berenguer Ramon I acudiren personalment a Ripoll per comunicar que havien pres una decisió sobre aquest tema. Els comtes confirmaren que el legítim propietari de Montserrat era el monestir de Ripoll. Immediatament, Oliba envià diversos monjos de Santa Maria de Ripoll cap a Santa Maria de Montserrat amb l'ordre de formar un cenobi directament dependent de Ripoll. Així, la fundació de l'abadia de Montserrat se situa l'any 1025, moment a partir del qual aquest cenobi, l'únic fundat per Oliba, agafà la preponderància per damunt dels de la resta de la muntanya.

Al segle XIX començaren les calamitats per al monestir. Durant la guerra del Francès (1808-1812), les tropes napoleòniques provocaren dos incendis. El 1822, les guerres liberals l'acabaren de destruir. Finalment, la desamortització duta a terme el 1835 el desposseí de les seves propietats, que es vengueren en pública subhasta, i es clausurà el monestir. L'any 1844 es reobrí, i s'inicià una reforma que durà fins als anys seixanta del segle XX. Els dos grans artífex de la seva recuperació foren els abats Miquel Muntades i Antoni Marcet.

## Manresa: Oliba i la refundació de la Seu

Manresa fou saquejada i la seva seu incendiada l'any 1003 per una partida sarraïna. Mentre Oliba era bisbe, una de les accions més importants que va dur a terme va ser refundar la Seu, l'any 1020. Oliba reclutà en un acte solemne els personatges més notables de la zona per donar un impuls a la reconstrucció de l'edifici. De l'edifici impulsat per Oliba en el segle XI, no en queda res, ja que fou substituït al llarg del segle XIV per l'actual basílica gòtica, dissenyada per Berenguer de Montagut, l'arquitecte de Santa Maria del Mar.

Tant el Museu Comarcal de Manresa com l'Arxiu Capitular i Museu Històric de la Seu de Manresa, tenen una important col·lecció de peces dels segles X, XI i XII, entre les quals destaca l'anomenat Crist de Manresa, del segle XII.

De la ciutat, tampoc no en queden restes d'aquest període. Tot i així, un passeig pels carrers estrets i irregulars del seu barri antic ens transporten a la vila medieval dels segles XIII i XIV, amb la presència destacada de la Seu gòtica sobre el riu, erigida durant el moment de màxima esplendor coincident amb l'auge de les ciutats europees.



La comunitat monàstica actual està formada per vuitanta-cinc monjos, els quals, seguint la regla de sant Benet i el seu lema *ora et labora*, dediquen la seva vida a la pregària, l'acolliment dels pelegrins i el treball.

### Terra de frontera

Oliba desenvolupà la seva tasca de bisbe en una diòcesi fronterera d'un país en guerra. La frontera amb els regnes sarraïns vorejava el Llobregat. El territori conquerit era una zona insegura a pesar de les diverses ordres de repoblament dictades pels comtes. Manresa, per exemple, no començà a viure un procés de revitalització fins el 937, l'any de creació d'una església dedicada a Santa Maria.

L'any 1003, tots els esforços duts a terme durant més de cinquanta anys quedaren en no-res quan, davant de l'atac sorpresa del cabdill Abd-al-Malik i les seves tropes, la ciutat quedà totalment destruïda i els seus habitants, fets presoners. Amb l'incendi de l'església, també es perderen tots els documents de caràcter legal. La ciutat de Manresa fou esborrada del mapa.

Les ruïnes de Manresa es mantingueren en el mateix estat durant dècades, mentre els comtes catalans impulsaren la construcció de tot un seguit de castells defensius al llarg de la línia del Llobregat.

## Cardona: la col·legiata de Sant Vicenç

La col·legiata de Sant Vicenç de Cardona constitueix una de les obres més representatives del romànic català per la seva senzillesa de formes i concisió constructiva, a banda de la seva monumentalitat i marcat caràcter defensiu.

L'església, de planta simètrica i absència de decoració interior, té tres naus encapçalades per un creuer i tres absis semicirculars. La nau

central està coberta per una volta de canó suportada per arcs torals transversals. El creuer està coronat per una cúpula amb cimbori.

L'església, juntament amb el castell residència de la cort vescomtal, el centre històric, amb els carrers i cases pairals, i les vistes sobre el riu Cardener, fan de la vila de Cardona actual un magnífic mirall de vila medieval.



## Càstigs divins molt terrenals

Si bé l'excomunió era la pena màxima per violar els preceptes de la pau i treva de Déu, abans s'arribaven a aplicar altres càstigs:

*Si algú, doncs, dintre del temps d'aquestes treves perjudica una altra persona, queda obligat a satisfer-la pel doble del valor del perjudici, i abans en faci esmena del doble a la Seu, mitjançant el judici d'aigua freda. I si dintre dels mateixos temps occís un home voluntàriament, queda establert, pel consentiment de tots els cristians, que sigui condemnat a l'exili per tota la seva vida.*

L'abat participà activament en aquest contundent sistema defensiu, posant castells a la frontera de tot el seu bisbat, des de Calaf a Montbui i de Tous fins a Queralt.

L'any 1020, Oliba s'implicà personalment en la reconstrucció de Manresa. Juntament amb els comtes de Barcelona i altres membres notables, es presentà a Manresa i confirmà per escrit la dotació i el patrimoni de la ciutat; és a dir, la va restaurar.

Oliba no visqué per veure la ciutat acabada, però, deu anys després de la seva mort, Manresa tornava a ser un nucli urbà medieval rellevant que no solament comptava amb una nova església sinó també amb una canònica.

Un any abans, Oliba ja havia participat en un procés similar en el terme de Cardona. Cardona també havia patit els daltabaixos propis de la guerra. En aquells temps el vescomte d'Osona era Bermon. Bermon s'aproximava al final de la seva vida i buscava el consell espiritual del bisbe. Oliba li aconsellà que intentés fer alguna cosa bona amb la seva fortuna, i li proposà que restaurés la canònica de Sant Vicenç que havia estat destruïda.

Vint anys després, Eribau, bisbe d'Urgell i germà de Bermon, consagrà la canònica de Sant Vicenç de Cardona, que el seu germà no pogué veure finalitzada. Avui és coneguda com una de les obres magnas del romànic català.

### La pau i treva de Déu a la nova Catalunya feudal

Els profunds canvis que es produïren a Catalunya a la darrerria del segle X van incidir en la forja d'una nova estructura social que donà lloc al sistema feudal. A partir de la dècada 1020-1030, la violència

feudal s'instal·là a Catalunya, quan els grans llinatges aristocràtics, començaren a lluitar entre ells per apropiari-se de les terres dels altres. L'ostentació del poder comportava moltes despeses: els grans àpats diaris i esplèndids i generosos banquets en les festes que organitzaven sovint, la vestimenta luxosa, la indumentària militar i les armes... En fi, un tren de vida que requeria tenir grans ingressos, i que aconseguien fent la guerra contra el veí. Aquests grups poderosos reclutaven guerrers entre els pagesos més rics i ambiciosos. Tan rics com per permetre's tenir cavall. Per això se'ls anomenava cavallers. Aquests defensaven el castell del senyor i l'acompanyaven a la guerra. A canvi de la seva ajuda, rebien terres del senyor, els feus. D'aquesta manera, s'anà conformant el sistema feudal basat en la relació de vassallatge.

Una altra fou l'apropiació dels excedents obtinguts per la feina dels pagesos. La pagesia, en el procés de repoblació, pel sistema de les aprisions anava obtenint en propietat les terres que aconseguia roturar i treballar ininterrompudament durant trenta anys. Però aquests pagesos quedaven integrats als territoris administrats pels senyors. Aprofitant el seu poder militar i coercitiu, els senyors cada cop més s'apropriaven dels excedents i abusaven dels pagesos. Aquells pagesos lliures d'abans de l'any 1000, esdevenen ara serfs, obligats a habitar el mas i a no abandonar-lo sense el permís del senyor, a lliurar part de la seva producció i de la seva feina, a treballar les terres del senyor, a pagar censos i tributs, i fins i tot a formar part de la seva host i a aportar transport i béns en metàl·lic, en cas de guerra. Les terres que treballen, abans a lous lliures, passen sovint també a ser propietat dels senyors.

Els nobles s'havien apoderat dels drets i dels béns de l'Estat públic, abans configurat per l'imperi Carolingi, i havien destruït el sistema judicial, tot actuant arbitràriament dins del seu territori.



## La vila de Toluges

Toluges és una petita ciutat al costat de Perpinyà. La mítica assemblea de pau i treva de l'any 1027 es va donar en algun punt indeterminat de l'actual població. El poble té una església del XII, que es construí damunt d'una anterior, del segle X. L'església té una placa commemorativa de l'assemblea de pau i treva que fou presidida per Oliba.



Si bé l'Església actuava moltes vegades com els grans senyors feudals, les seves propietats i béns eren també cobejats pels nobles bel·ligerants. Quan aquests s'apropriaven dels seus béns, els clergues reaccionaven amb duresa aplicant-los decrets d'excomunió i altres recursos d'índole espiritual.

*L'espoli senyorial contra pagesos i clergues va impulsar la pau i treva .*

La situació de rapinya i espoli senyorial sobre els pagesos i els clergues portà Oliba a plantejar una estratègia: la creació de la institució de la pau i treva de Déu, que pretenia limitar la violència feudal. La pau de Déu era el dret de refugi que l'Església oferia dins del temple i a les sagreres. La treva de Déu, en canvi, prohibia les accions bèl·liques durant un temps determinat. La violació d'aquests preceptes era considerada pecat, i la pena podia ser directament l'excomunió. L'any 1022, durant un sínode a Elna i acompanyat del bisbe Berenguer de Gurb, Oliba proposà la treva de Déu. La proposta fou ratificada l'any 1027 en l'assemblea que tingué lloc al prat de Toluges, on es mencionà que la prohibició de fer violència sobre els religiosos i els seus béns s'estenia a totes aquelles persones que anessin a l'església en dia festiu. També s'afegí el concepte de treva de Déu, que quedava concretat en el fet que no es podia fer ús de violència entre el dissabte al vespre fins al final de diumenge, "a fi que tothom pogués complir amb els deures del dia dominical".

Aquesta prohibició va anar creixent amb les diverses assemblees realitzades amb posterioritat a aquesta. Així, en el sínode celebrat a Vic l'any 1033 sota la direcció del bisbe Oliba, s'estengué la prohibició de les accions bèl·liques de dijous fins a diumenge, i la protecció emparava els pagesos i els seus domicilis, evitant qualsevol depredació sota pena d'excomunió.

## Europa, de dol

Encíclica mortuòria elaborada per la comunitat de monjos de Ripoll:

*“Teniem i l’hem perdut, un bisbe i un abat de benaventurada memòria, pare de tota la pàtria, dom Oliba, desitjable de faç i de nom, la dolça afabilitat del qual i l’afectuosa paternitat de tal manera amb ell aglutinaren les nostres ànimes, que més car ens era que la nostra mateixa vida i, després de Déu, no hi havia cosa que a son afecte ens fos preferida. Aquest, doncs, per començar des de son origen, en nobilíssim bressol fou nat i en sang gloriosa per sos majors fou engendrat. Ell d’ençà de la seva més tendra minyonia erudit de lletres divinals, per dret hereditari obtingué el principat de la seva pàtria, gloriosíssimament el regí i encara l’ornà amb la glòria mundanal escadussera i amb el guany de moltíssimes honres. Però, tocat del divinal Esperit, renuncià a les obres del segle i, essent encara molt jove, milità sota l’imperi de l’abat, segons la regla del pare sant Benet, en el monestir de la gloriosa Verge Maria (Ripoll).*



*Mentrestant, passant, gairebé a un mateix temps, els dos abats dels dits cenobis (Ripoll i Cuixà), per aclamació de tots els germans, jatsia que hi repugnà, rebé la doble cura i regiment. Una volta que fou elegit, envers de tots es mostra equànime i de paraula ensenyà les obres de la vida santa i amb l’exemple la mostrà.*

*Amplificà així mateix l’estament de les esglésies amb la doctrina de la saviesa, i amb l’admirable estructura dels edificis i amb la glòria de variats ornaments conquerí per a elles gran honra. I quan morí el bisbe de la regió (Ausona), per avinença de clergues i dels barons de tota la bisbalia, i per elecció magnífica dels prínceps, i per ordinació cuiosíssima de diversos prelats, fou sublimat a la càtedra pontificia. Res no afluixà el rigor de la primera continència, ans a sos súbdits donà exemple d’humilitat i de paciència i de tota bona obra. Ell, finalment, com de bons costums fos poderosament abellit i per l’afecte d’una caritat exímia fos a tothom amable, previngut de malaltia en aquest cenobi del gloriós arcàngel sant Miquel (Cuixà) i arribat a la suprema darrerria, comanà al senyor la ramada a ell confiada. I d’aquesta manera, a presència de molts miserablement desconhortats i en plant corfosos, als tres dies de les claendes de novembre, en dia dijous, quan ja tombava l’hora nona, emigrà d’aquesta present vida; i amb la seva mort a nosaltres ens deixà plant inenarrable i plor ben amargós”.*

## Oliba, mort i llegat.

### El pare espiritual de Catalunya

Després d’anys dedicat intensament a enfortir el paper espiritual, econòmic i cultural de l’Església, consagrant temples, contribuint al repoblament dels territoris conquerits als musulmans, defensant els menys afavorits davant els massa constants abusos senyoriais, i impulsant la cultura des dels escriptors dels diversos monestirs dels quals fou abat, l’abat bisbe Oliba morí l’any 1046, a l’edat de setanta-cinc anys.

La mort d’Oliba succeí mentre es trobava de visita al monestir de Cuixà complint amb les seves obligacions abacials. La seva mort, esperada per la seva avançada edat, fou sentida com una pèrdua importantíssima per les diverses comunitats que regia ja fos com a abat o com a bisbe. El dol fou generalitzat, i així ho testimonia la famosa encíclica elaborada per la comunitat de monjos de Ripoll, on rememoren Oliba com un veritable guia per a aquells que estaven sota la seva protecció.

Aquesta encíclica donà la volta a mitja Europa. En resposta, al menys noranta-dos cenobis enviaren el seu sentiment de condol. És una resposta massiva i emotiva per part de moltes comunitats que no havien tingut l’oportunitat de conèixer-lo, però a qui havien arribat notícies sobre la seva ingent i inspiradora obra.

Oliba fou una figura polièdrica en què convergiren multitud d’aspectes i de facetes: comte, abat, bisbe, promotor de la pau, restaurador, fundador... La seva peripècia vital discorre pels volts de l’any 1000, com a conseqüència del seu propi context, però intentant, sempre, des de la seva actitud vital i compromesa amb la societat i amb l’Església, lluitar contra el que deuria considerar les xacres del seu temps.

Des de la perspectiva actual, després de mil anys del seu nomenament com a abat de Ripoll i de Cuixà, Oliba és considerat un dels pares espirituals de Catalunya, un dels inspiradors del dret català, l’introductor i l’impulsor de l’art romànic, que ha esdevingut “art nacional”, i un dels predecessors dels processos de pacificació social i de mediació entre els poders. La figura d’Oliba és, per tant, una figura clau dins de la història i la cultura catalanes. I també de la història i la cultura europees. Tot això fa que pugem considerar Oliba el primer català universal.



ELS CAMINS  
DEL BISBE I ABAT OLIBA

## La ruta Camins del Bisbe i Abat Oliba

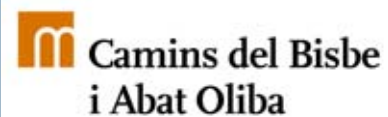


Els Camins del bisbe i abat Oliba és una ruta pensada per fer a peu i que té com a fil conductor la vida del bisbe i abat Oliba. L'itinerari, que segueix els senders de petit i gran recorregut i altres camins locals, ens permet conèixer la importància d'Oliba en el procés de vertebració de la Catalunya interior i alhora descobrir el paisatge, l'arquitectura, la gastronomia, la cultura i la tradició vinculades a Osona i el Ripollès, les dues comarques que integren aquesta primera fase del recorregut.

En la segona i tercera fase dels Camins del bisbe i abat Oliba està previst allargar la ruta fins al coll d'Ares, cap al nord, i fins a Montserrat, cap al sud. En aquesta guia ens plau presentar-vos l'itinerari inicial, organitzat en deu etapes i que transcorre des de Vic fins a Sant Joan de les Abadesses.

Per saber-ne més:

[www.caminsoliba.cat](http://www.caminsoliba.cat)



PRIMERA FASE	
1	DE VIC A FOLGUEROLES
2	DE FOLGUEROLES A CASSERRES
3	DE CASSERRES A VILANOVA DE SAU
4	DE VILANOVA DE SAU A TAVERTE
5	DE TAVERTE A L'ESQUIROL
6	DE L'ESQUIROL A SANT PERE DE TORELLÓ
7	DE SANT PERE DE TORELLÓ A SANTA MARIA DE BESORA
8	DE SANTA MARIA DE BESORA A LA FARGA DE BEBIÉ
9	DE LA FARGA DE BEBIÉ A RIPOLL
10	DE RIPOLL A SANT JOAN DE LES ABADESSES



## MÉS INFORMACIÓ A LES OFICINES DE TURISME

**RIPOLL**  
 Pl. Abat Oliba, s/n  
 17500 Ripoll (Ripollès)  
 Tel. 972 702 351  
 turismeripoll@ajripoll.com  
 www.ajripoll.org

**VIC**  
 Ciutat, 4  
 08500 Vic (Osona)  
 Tel. 938 862 091  
 turisme@ajvic.es  
 www.victurisme.com

**SANT JOAN DE LES ABADESSES**  
 Palau de l'Abadia, 9  
 17860 Sant Joan de les Abadesses  
 Tel. 972 72 05 99  
 turisme@santjoandedesabadesses.cat  
 www.santjoandedesabadesses.cat

**OSONA TURISME**  
 Eix Onze de Setembre, 11  
 08500 Vic  
 Tel. 93 885 17 15  
 info@osonaturisme.cat  
 www.osonaturisme.cat

## Centres d'Informació Turística de Catalunya



### BARCELONA - PALAU ROBERT

Pg. de Gràcia, 107  
08008 Barcelona  
Tel. 932 38 80 91 / 02 / 03  
dgdifusio\_turisme.presidencia@gencat.net  
www.gencat.net/probert

### BARCELONA - PLAÇA DE CATALUNYA

Pl. de Catalunya, 17 soterrani  
08002 Barcelona  
Tel. 807 117 222  
info@barcelonaturisme.com  
www.barcelonaturisme.com

### BARCELONA - SANTS ESTACIÓ

Pl. Països Catalans s/n -  
vestíbul de l'estació de Sants  
08015 Barcelona  
Tel. 807 117 222  
info@barcelonaturisme.com  
www.barcelonaturisme.com

### AEROPORT DE BARCELONA

TERMINALS A I B  
08820 El Prat de Llobregat  
Tel. 93 4784704 / 934780565  
ot.aeroportbcnta@gencat.net  
ot.aeroportbcntb@gencat.net  
www.catalunyaturisme.com

### BARCELONA - MAISON DU LANGUEDOC-ROUSSILLON

C. Fontanella, 21-23, 4r 3a  
08010 Barcelona  
Tel. 807 117 181  
info.es@franceguide.com  
www.franceguide.com

### AJUNTAMENT D'AVIÀ

Av. Pau Casals, 22  
Tel. 938 230 000  
avia@diba.cat

### OFICINA D'INFORMACIÓ TURÍSTICA DE BAGÀ

Pujada a Palau, 7  
08695 Bagà  
Tel. 93 824 48 62  
tur.baga@diba.cat

### OFICINA DE TURISME DE BERGA

C. Àngels, 7  
08600 Berga  
Tel. 938 211 384  
aj022.ofiturismo@ajberga.es  
www.ajberga.cat

### OFICINA COMARCAL DE TURISME DEL BERGUEDÀ

C-16, km 96, 2  
08600 Berga  
Tel. 93 822 15 00  
turisme@elbergueda.cat  
www.elbergueda.cat

### OFICINA MUNICIPAL DE TURISME DE BESALÚ

Pl. de la Llibertat, 1  
17850 Besalú  
Tel. 972 591 240  
turisme@besalu.cat  
www.besalu.cat

### OFICINA DE TURISME DE LA BISBAL D'EMPORDÀ

L'Aigueta, 17  
17100 la Bisbal d'Empordà  
Tel. 972 64 55 00  
turisme@labisbal.cat  
www.visitalabisbal.cat

### OFICINA D'INFORMACIÓ DEL PARC NATURAL DE CADÍ-MOIXERÓ

C. de la Vinya, 1  
08695 Bagà  
Tel. 93 824 41 51  
pncadimoixeroa.dmah@gencat.net

### OFICINA D'INFORMACIÓ TURÍSTICA DE CARDONA

Av. del Rastrillo, s/n  
08261 Cardona  
Tel. 93 8 692 798  
oficinaturismecardona.cat  
www.cardona.cat

### OFICINA DE TURISME DE GIRONA

Rbla. de la Llibertat, 1  
17004 Girona  
Tel. 972226575  
turisme@ajgirona.org  
www.ajuntament.gi/turisme/

### GIRONA - OFICINA DE L'AEROPORT

17185 Vilobí d'Onyar  
Tel. 972 18 67 08  
ot.aeroportgirona@gencat.net

### LLEIDA

Pl. Berenguer IV, s/n  
25007 Lleida  
Tel. 973248840  
ot.lleida@gencat.net  
www.catalunyaturisme.com

### OFICINA MUNICIPAL D'INFORMACIÓ DE MANRESA

Via de St. Ignasi, 40  
08241 Manresa  
Tel. 938784090  
turisme@ajmanresa.org  
www.ajmanresa.org



**AJUNTAMENT DE MONTMAJOR**

Pl. del Mercat, s/n  
08612 Montmajor  
Tel. 93 824 60 00

**OFICINA DE TURISME DE MONTSERRAT**

08199 Monestir de Montserrat  
Tel. 938 777 777  
informacio@larsa-montserrat.com

**OFICINA DE TURISME DE RIPOLL**

Pl. Abat Oliba, s/n  
17500 Ripoll  
Tel. 972 702 351  
turismeripoll@ajripoll.com  
www.ajripoll.org

**OFICINA DE TURISME DE TARRAGONA**

C. Fortuny, 4  
43001 Tarragona  
Tel. 977 233 415  
ot.tarragona@gencat.net  
www.catalunyaturisme.com

**AJUNTAMENT D' ULLASTRET**

Pl. Garbina, 1  
17114 Ullastret  
Tel: 972 75 77 67

**OFICINA DE TURISME DE VIC**

Ciutat, 4  
08500 Vic  
Tel. 938 862 091  
turisme@vic.cat  
www.victurisme.cat

**MUSEU EPISCOPAL DE VIC**

Plaça Bisbe Oliba, 3  
08500 Vic  
Tel. 938 869 360  
www.museuepiscopalvic.com  
difusio@museuepiscopalvic.com

**AJUNTAMENT DE VIVER I SERRATEIX**

Casa de la Vila  
08679 Viver i Serrateix  
Tel. 937449132  
viver@diba.es

**PERPINYÀ - COMITÉ DÉPARTEMENTAL DU TOURISME DES PYRÉNÉES-ORIENTALES**

Av. de les Palmeres, 16 BP 80540  
66005 Perpinyà (Rosselló)  
Tel. 33 (0) 468 515 253  
m.lazo@cdt-66.com  
http://www.cdt-66.com

**PERPINYÀ - DIRECCIÓ DE PATRIMONI I CATALANITAT**

Casa de la Catalanitat,  
de la Cultura i del Patrimoni  
C. Zamenhof, 13  
66906 Perpinyà (Rosselló)  
Tel. 04 68 082 930

**OFICINA DE TURISME DE PRADES**

C. dels Venedors, 4  
66500 Prades (Conflent)  
Tel. 04 68 05 41 02  
infos@prades-tourisme.com

**ABADIA DE SANT MIQUEL DE CUIXÀ**

66500 Codalet (Conflent)  
Tel. 04 68 96 15 35

**TOLUGES - HÔTEL DE VILLE PARC DE CLAIRFONT**

Av. de Clairfont  
Toluges (Rosselló)  
Tel. 04 68 565 111  
mairie@toulouges.fr

**OFICINA DE TURISME DE VERNET**

Tel. 04 68 05 00 35  
www.ot-vernet-les-bains.fr

**PUNT INFORMACIÓ DE VILAFRANCA DE CONFLENT**

Tel: 04 68 96 22 96  
pic@villefranchedeconflent.fr  
www.villefranchedeconflent.fr

